

**Отчет о недельном изменении состоянии рынка труда г. Москвы
(с 1 сентября по 16 ноября 2008 г.)**

Обзор подготовлен компанией HeadHunter на основе размещенных на сайте HeadHunter (hh.ru) вакансий компаний-работодателей и резюме соискателей. Большой объем информации (более 52 000 вакансий и 2 400 000 резюме), содержащийся в базе, позволяет получать репрезентативные данные.

В обзоре рассмотрены тенденции рынка труда в сентябре-ноябре 2008 г. в сравнении с тем же периодом 2007 г.

Примечание: данные за 3-9 ноября не вошла в отчет, так как на неделе было всего 3 рабочих дня.

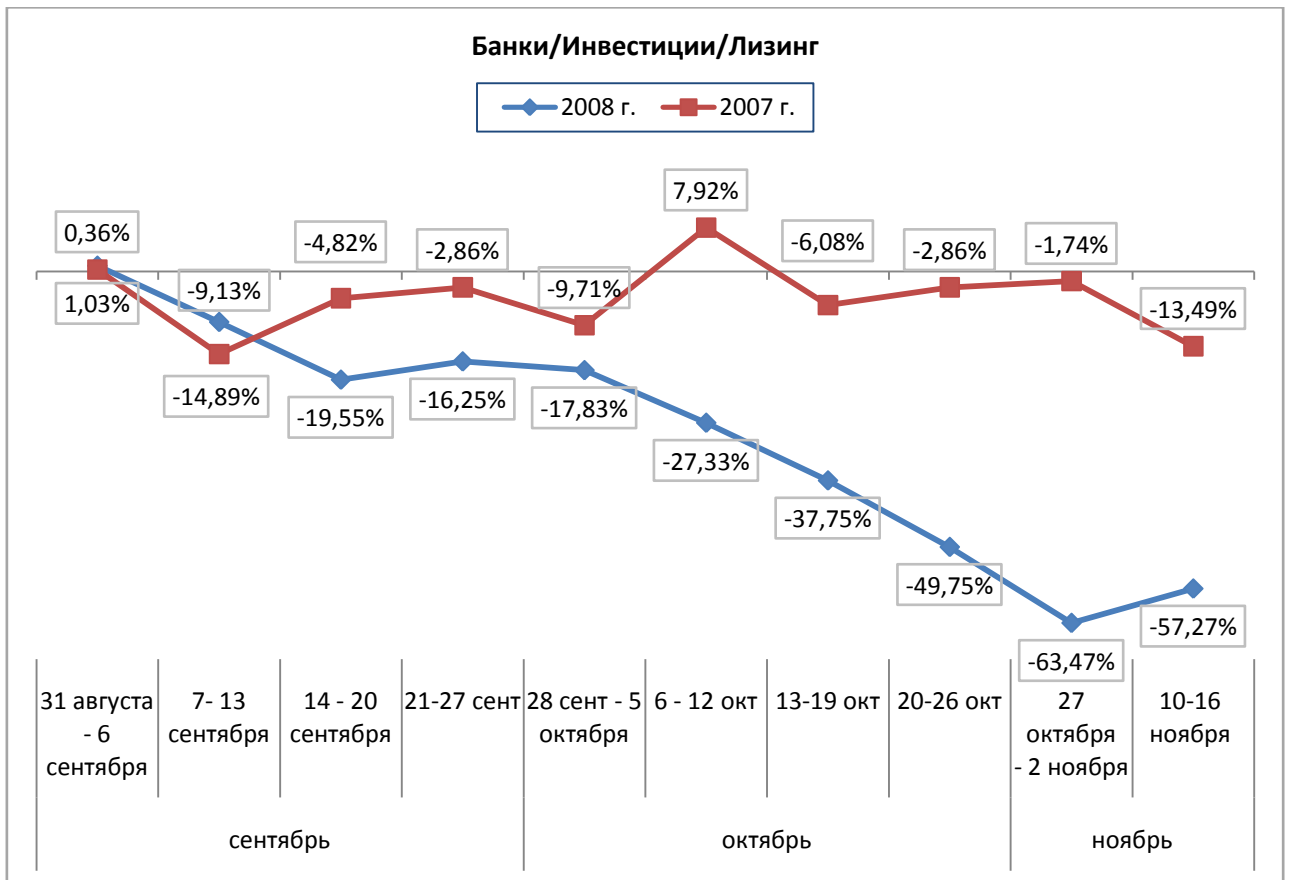
Данные приведены по Москве.

Содержание

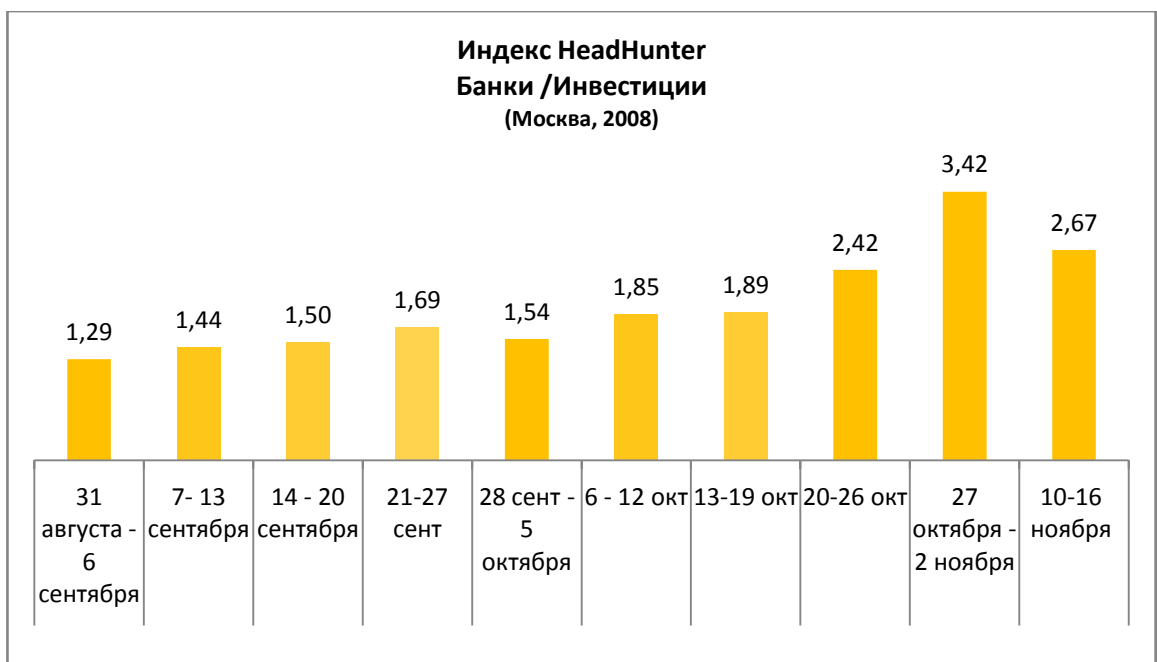
Банки/Инвестиции/Лизинг	2
Управление персоналом/Тренинги	3
Высший менеджмент	4
Юристы	5
Бухгалтерия/Управленческий Учет	6
Маркетинг/Реклама/PR	6
Административный персонал	8
Консультирование	9
IT	10
Строительство/Недвижимость	11
Продажи	12
Таблица прироста вакансий/резюме (сентябрь-октябрь 2008)	13

Банки/Инвестиции/Лизинг

На графике отображена динамика числа вакансий в процентах относительно базового уровня. За базовый уровень принято среднее значение входа вакансий в неделю за август 2008 г. (если динамика за 2008 г.) и 2007 г. (если динамика за 2007 г.)

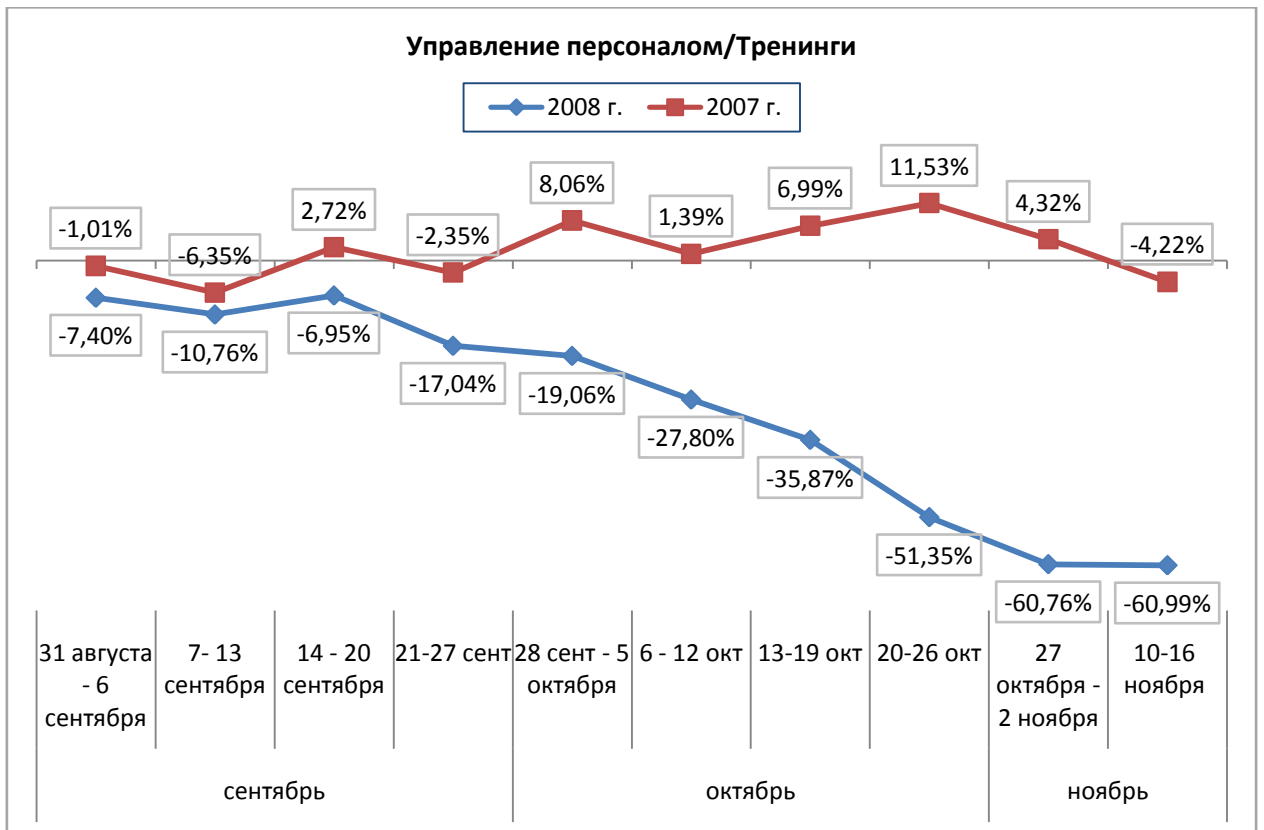


Состояние рынка труда определяется соотношением количества резюме к количеству вакансий – «Индексом HeadHunter». Если этот показатель больше 1, то предложение превышает спрос, если меньше 1, то спрос выше, чем предложение.

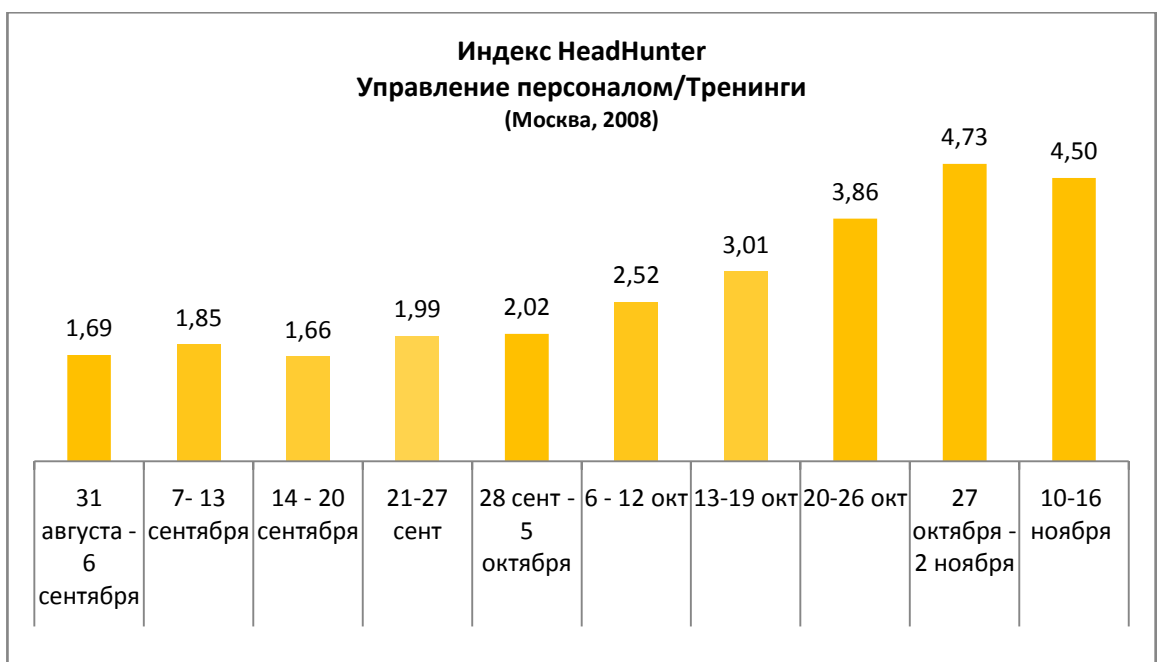


Управление персоналом/Тренинги

На графике отображена динамика числа вакансий в процентах относительно базового уровня. За базовый уровень принято среднее значение входа вакансий в неделю за август 2008 г. (если динамика за 2008 г.) и 2007 г. (если динамика за 2007 г.)

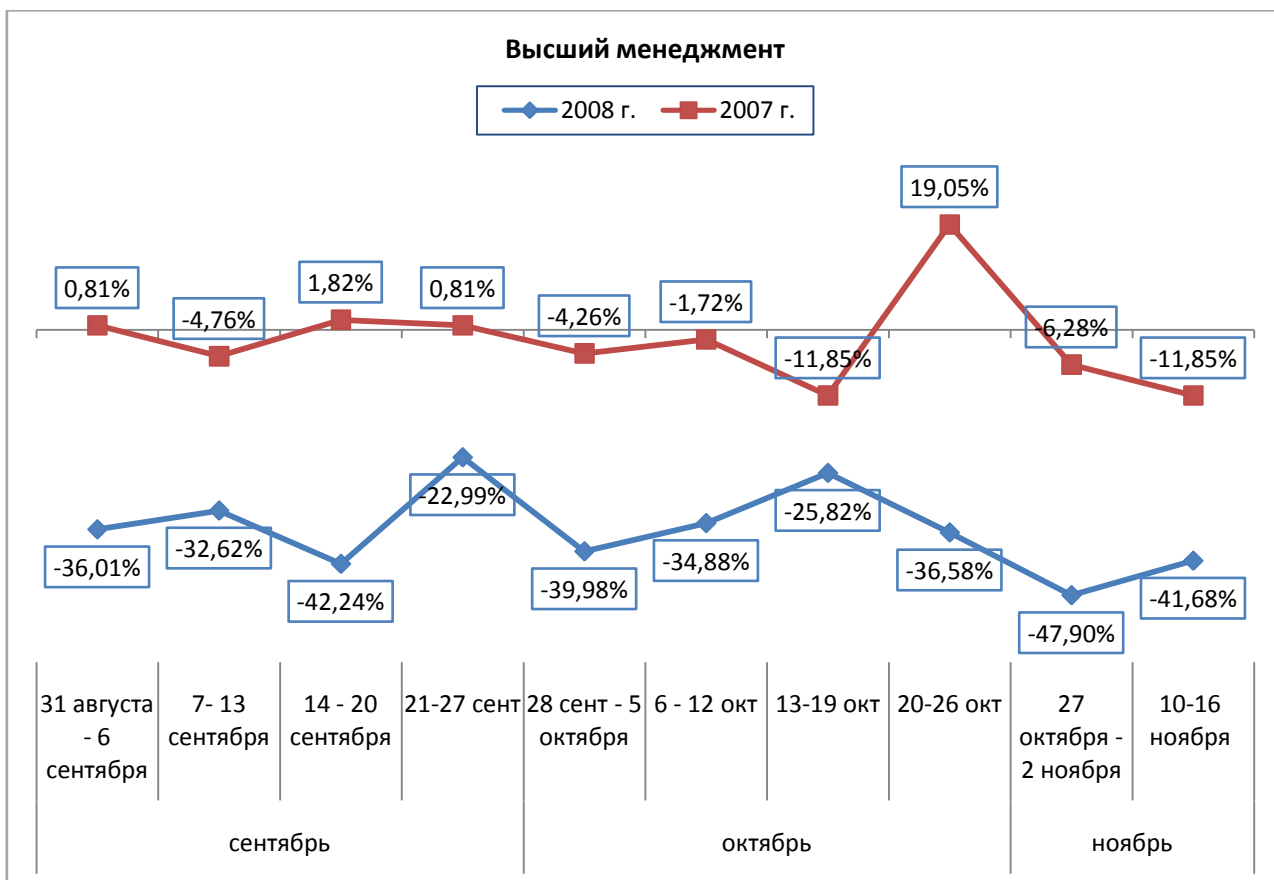


Состояние рынка труда определяется соотношением количества резюме к количеству вакансий – «Индексом HeadHunter». Если этот показатель больше 1, то предложение превышает спрос, если меньше 1, то спрос выше, чем предложение.

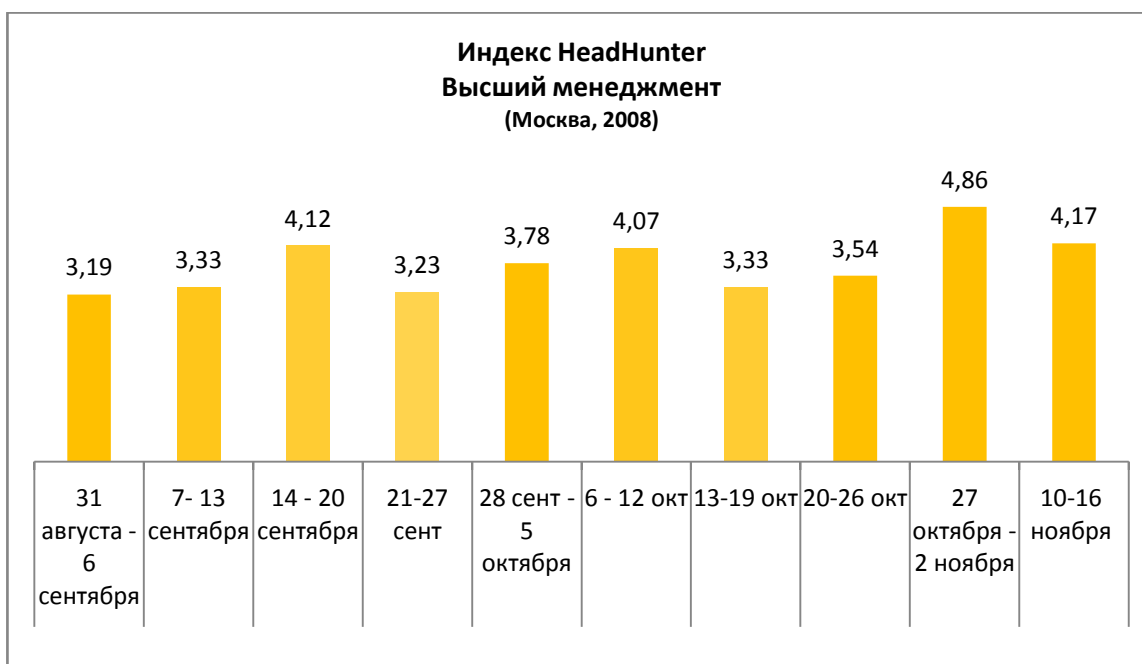


Высший менеджмент

На графике отображена динамика числа вакансий в процентах относительно базового уровня. За базовый уровень принято среднее значение входа вакансий в неделю за август 2008 г. (если динамика за 2008 г.) и 2007 г. (если динамика за 2007 г.)

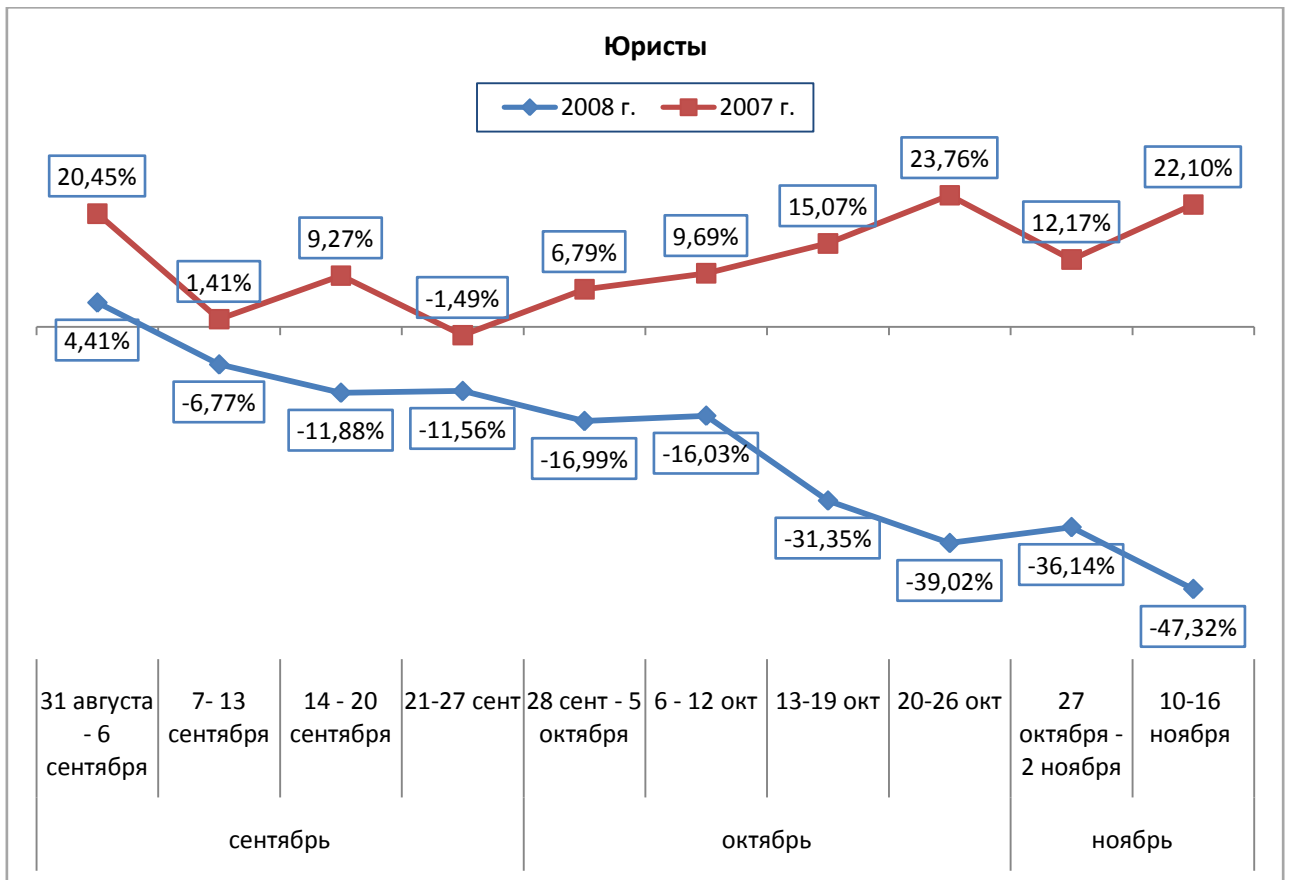


Состояние рынка труда определяется соотношением количества резюме к количеству вакансий – «Индексом HeadHunter». Если этот показатель больше 1, то предложение превышает спрос, если меньше 1, то спрос выше, чем предложение.

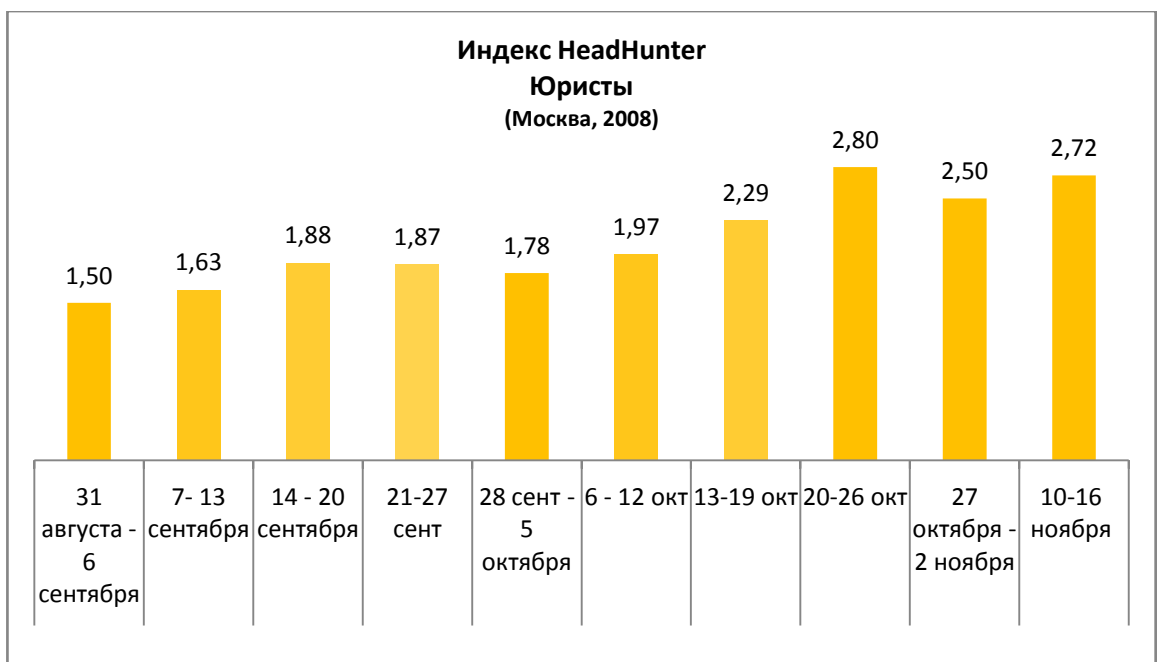


Юристы

На графике отображена динамика числа вакансий в процентах относительно базового уровня. За базовый уровень принято среднее значение входа вакансий в неделю за август 2008 г. (если динамика за 2008 г.) и 2007 г. (если динамика за 2007 г.)

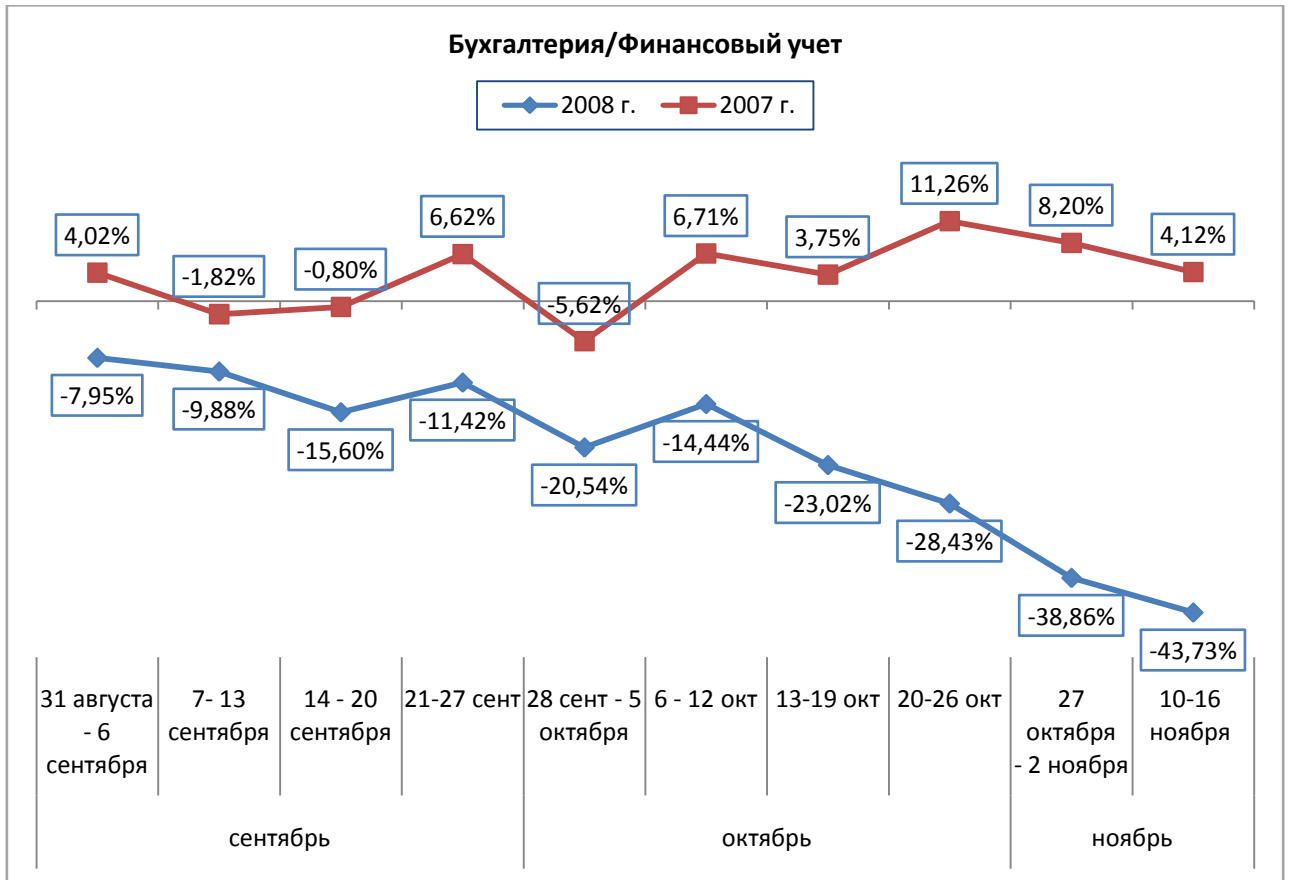


Состояние рынка труда определяется соотношением количества резюме к количеству вакансий – «Индексом HeadHunter». Если этот показатель больше 1, то предложение превышает спрос, если меньше 1, то спрос выше, чем предложение.

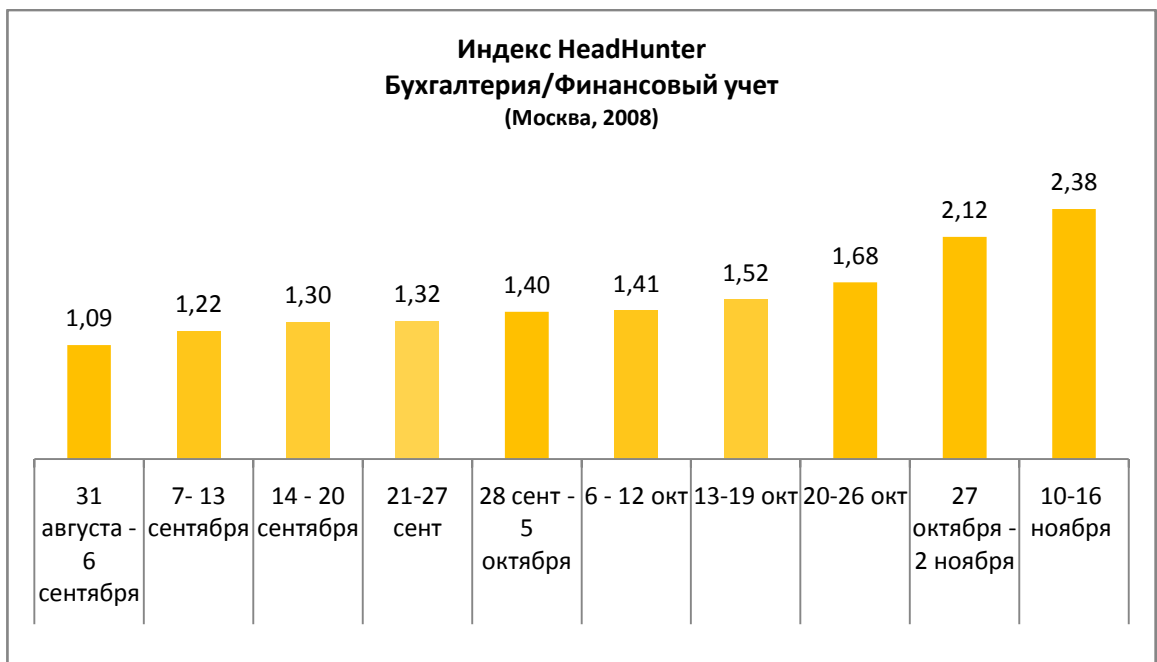


Бухгалтерия/Управленческий Учет

На графике отображена динамика числа вакансий в процентах относительно базового уровня. За базовый уровень принято среднее значение входа вакансий в неделю за август 2008 г. (если динамика за 2008 г.) и 2007 г. (если динамика за 2007 г.)

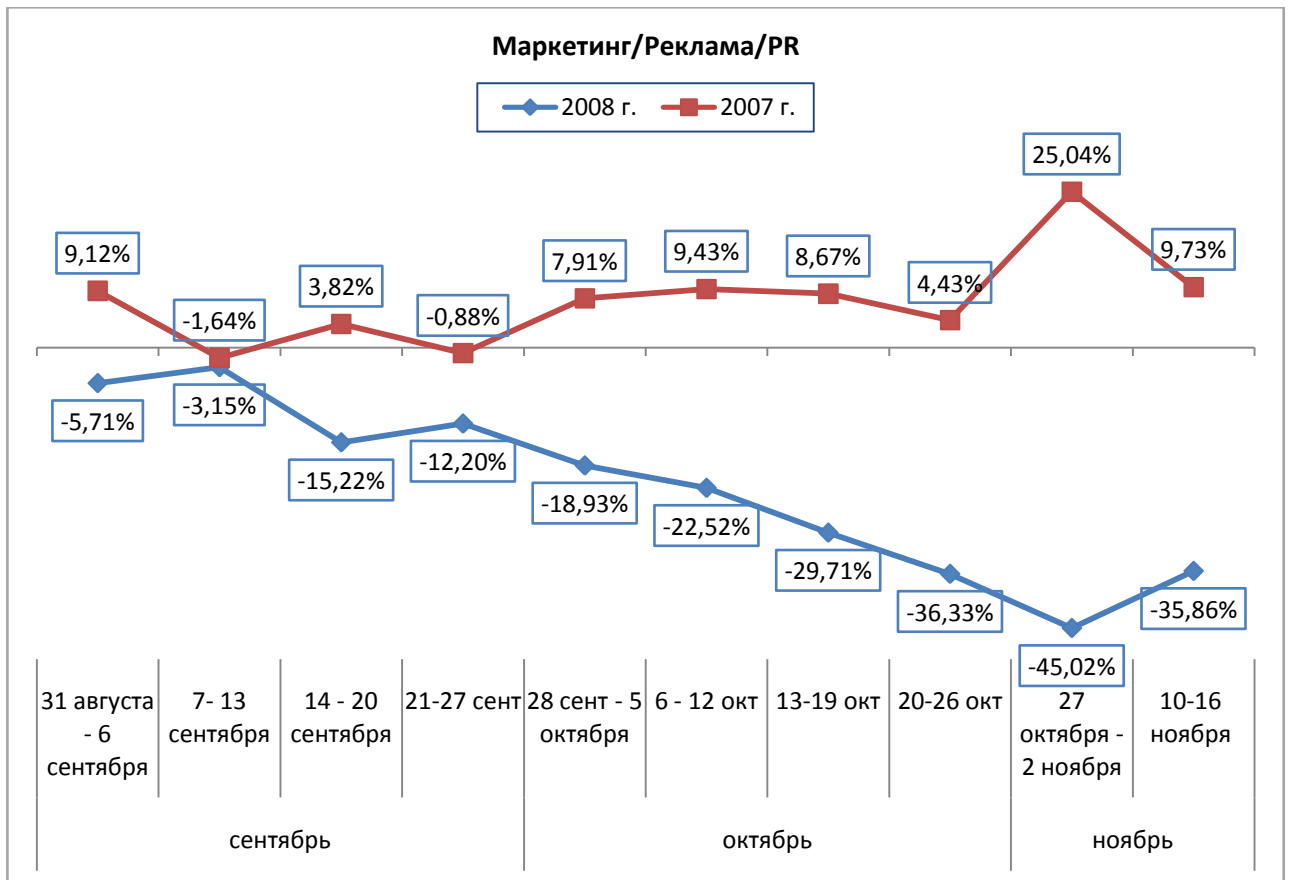


Состояние рынка труда определяется соотношением количества резюме к количеству вакансий – «Индексом HeadHunter». Если этот показатель больше 1, то предложение превышает спрос, если меньше 1, то спрос выше, чем предложение.

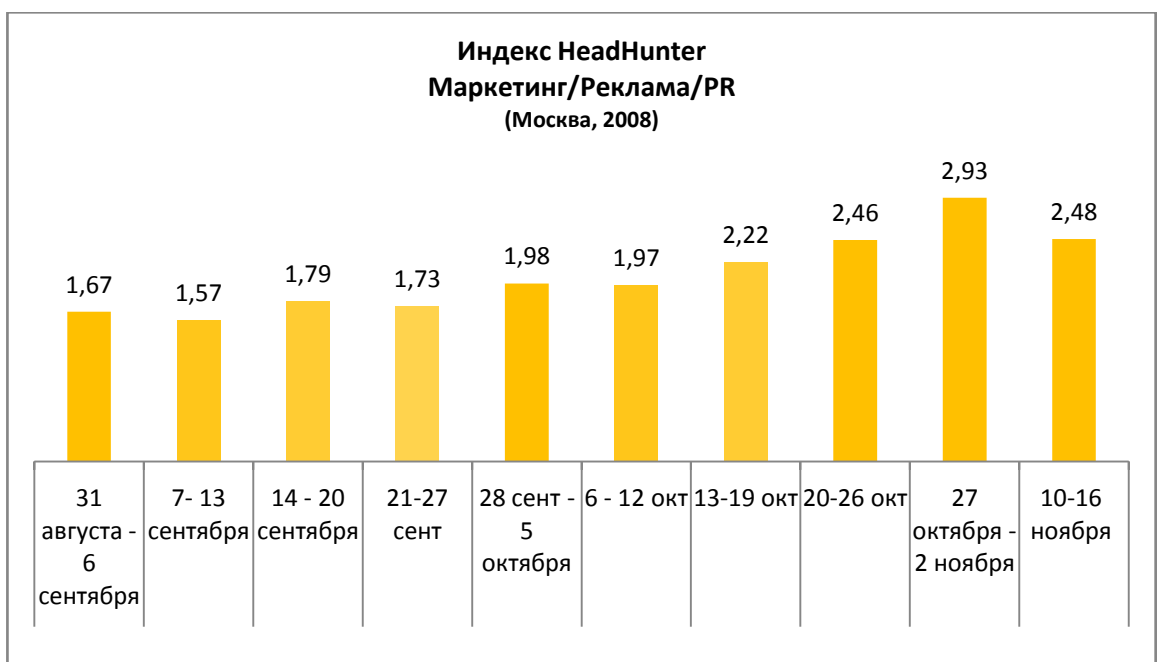


Маркетинг/Реклама/PR

На графике отображена динамика числа вакансий в процентах относительно базового уровня. За базовый уровень принято среднее значение входа вакансий в неделю за август 2008 г. (если динамика за 2008 г.) и 2007 г. (если динамика за 2007 г.)

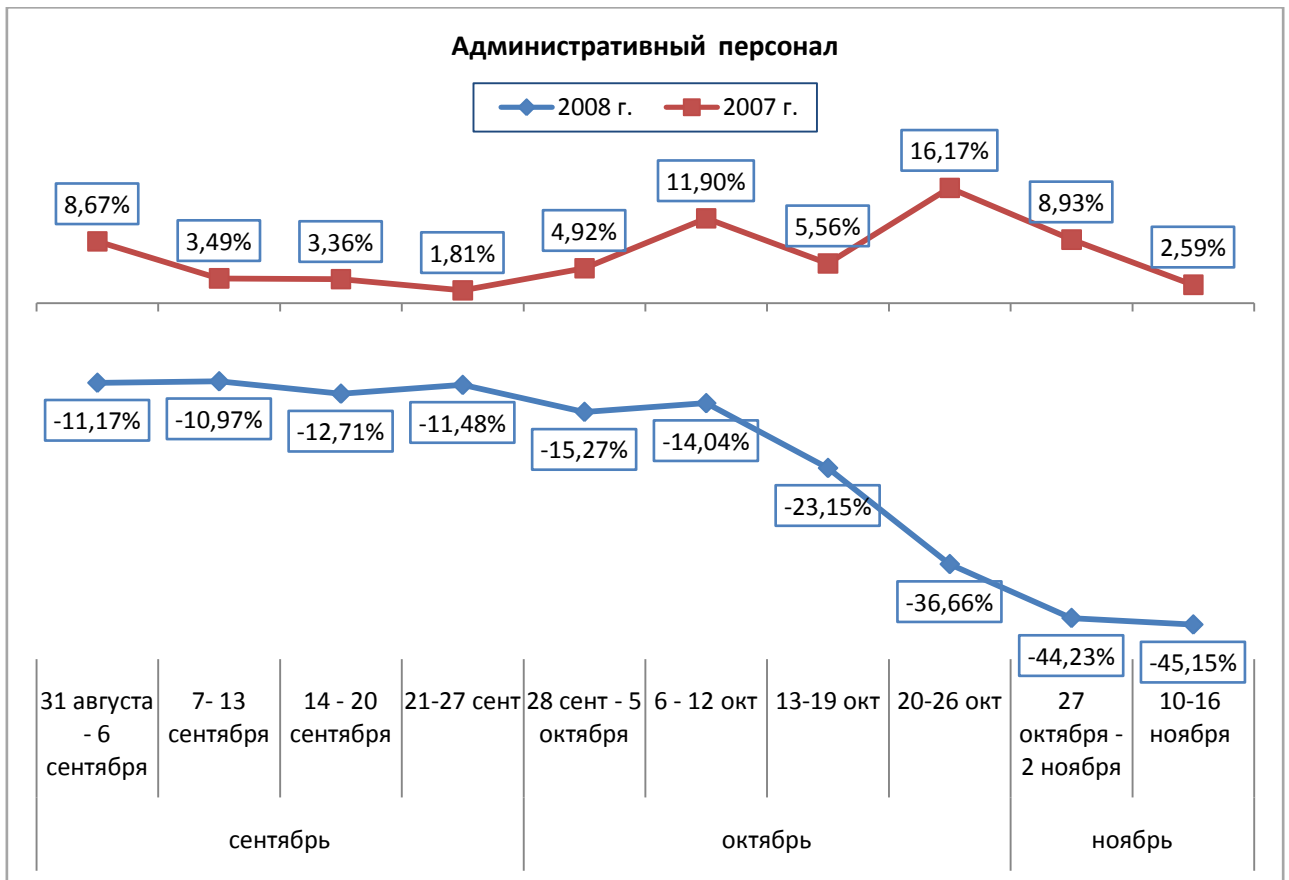


Состояние рынка труда определяется соотношением количества резюме к количеству вакансий – «Индексом HeadHunter». Если этот показатель больше 1, то предложение превышает спрос, если меньше 1, то спрос выше, чем предложение.

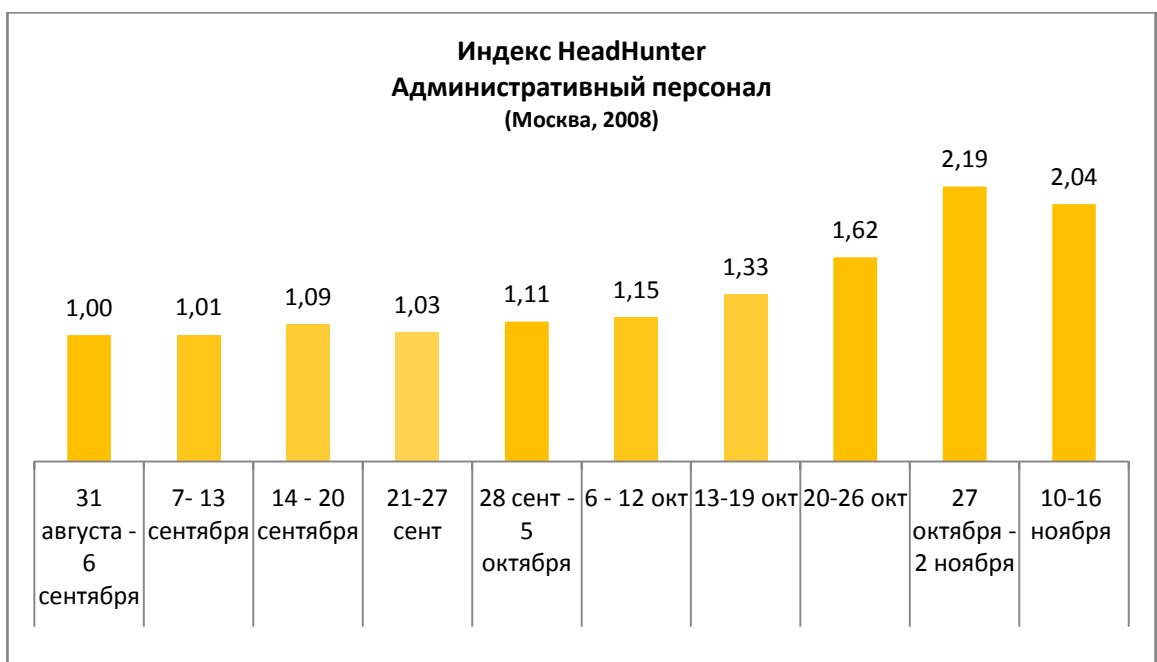


Административный персонал

На графике отображена динамика числа вакансий в процентах относительно базового уровня. За базовый уровень принято среднее значение входа вакансий в неделю за август 2008 г. (если динамика за 2008 г.) и 2007 г. (если динамика за 2007 г.)

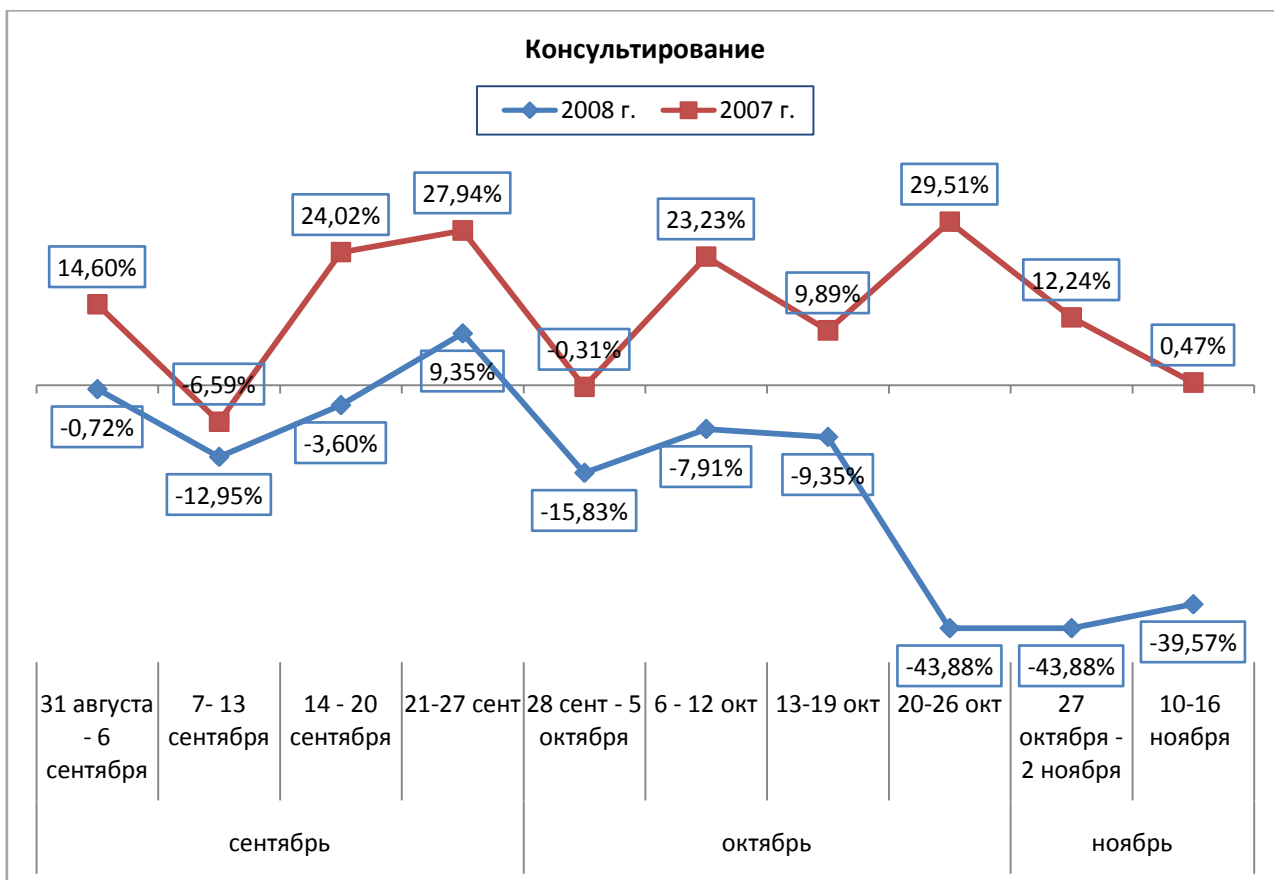


Состояние рынка труда определяется соотношением количества резюме к количеству вакансий – «Индексом HeadHunter». Если этот показатель больше 1, то предложение превышает спрос, если меньше 1, то спрос выше, чем предложение.

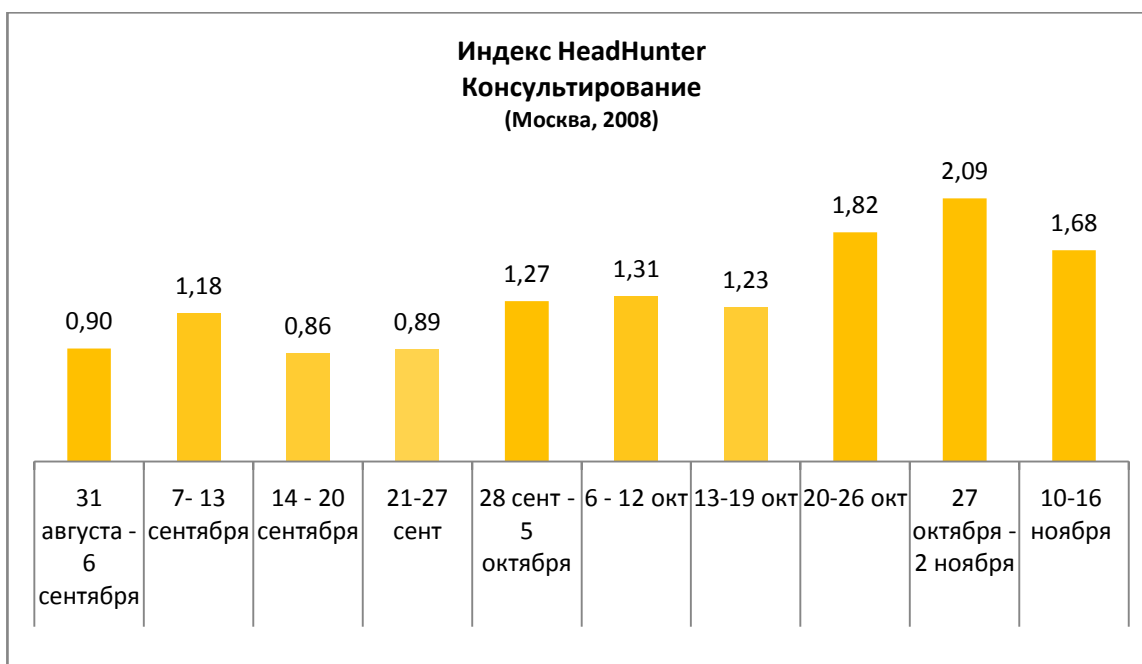


Консультирование

На графике отображена динамика числа вакансий в процентах относительно базового уровня. За базовый уровень принято среднее значение входа вакансий в неделю за август 2008 г. (если динамика за 2008 г.) и 2007 г. (если динамика за 2007 г.)

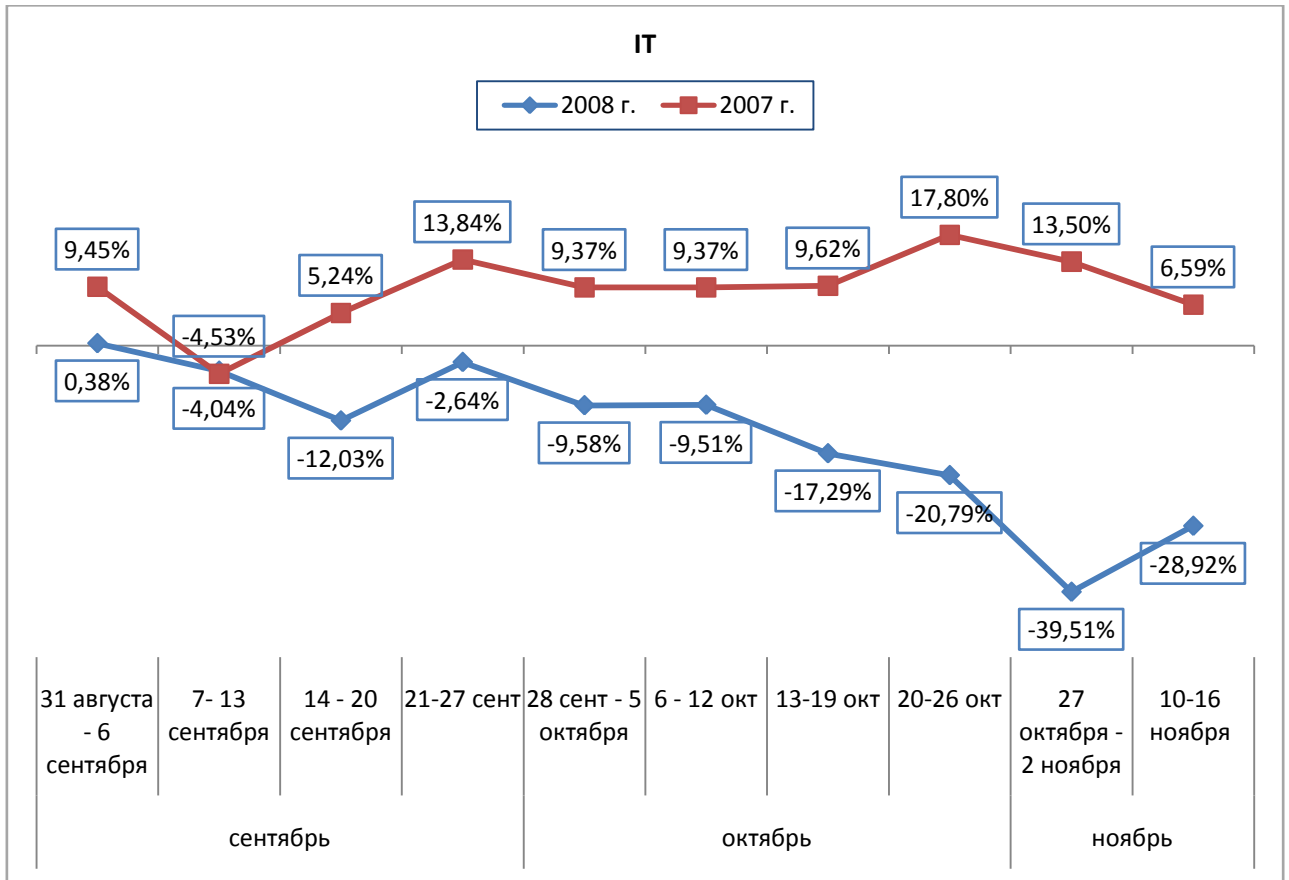


Состояние рынка труда определяется соотношением количества резюме к количеству вакансий – «Индексом HeadHunter». Если этот показатель больше 1, то предложение превышает спрос, если меньше 1, то спрос выше, чем предложение.

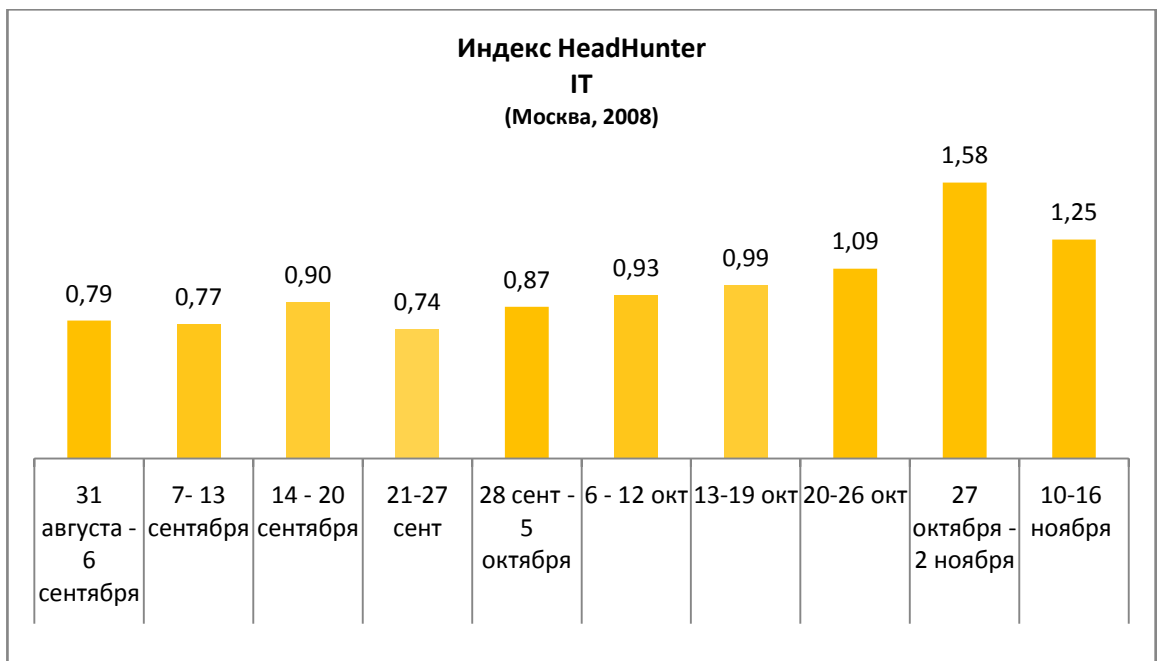


IT

На графике отображена динамика числа вакансий в процентах относительно базового уровня. За базовый уровень принято среднее значение входа вакансий в неделю за август 2008 г. (если динамика за 2008 г.) и 2007 г. (если динамика за 2007 г.)

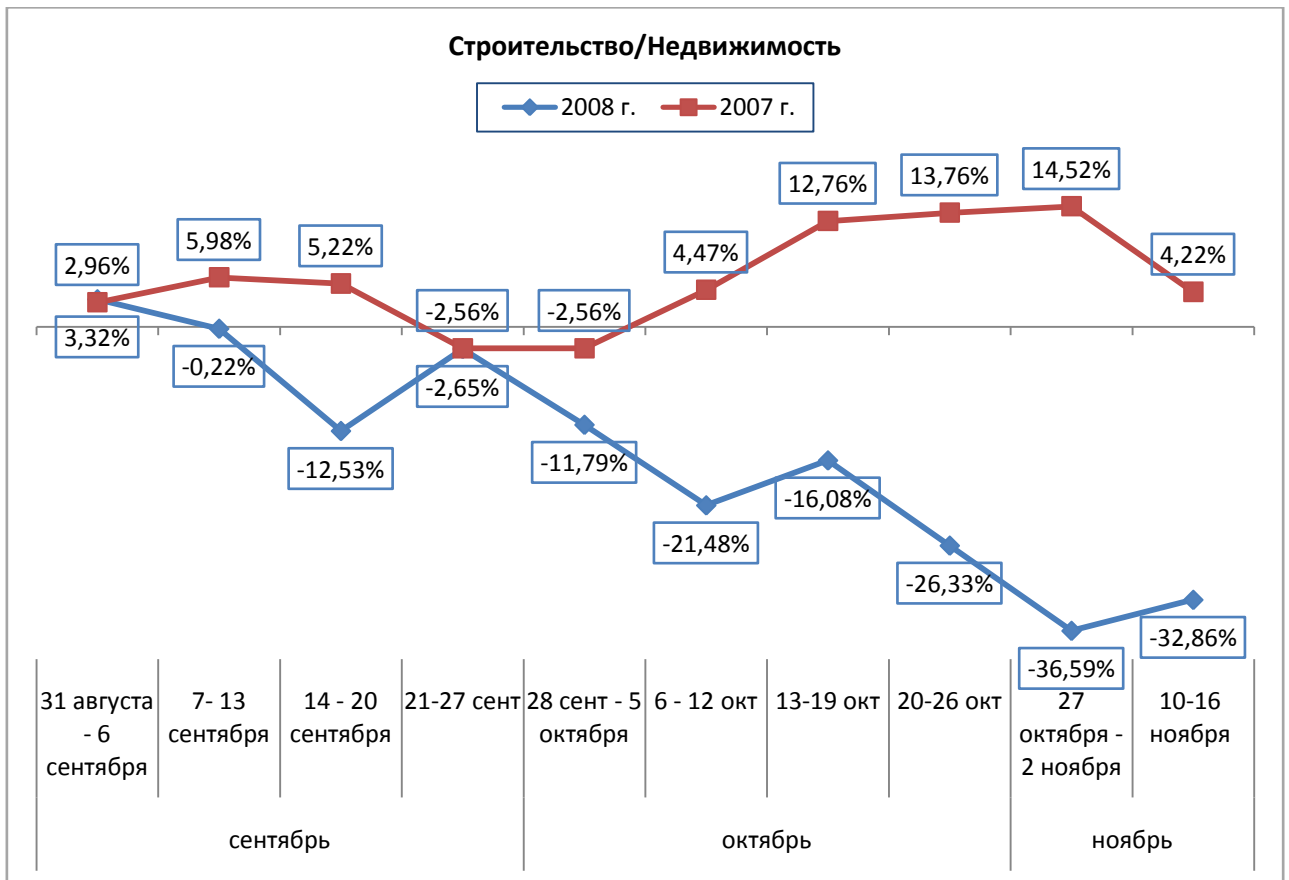


Состояние рынка труда определяется соотношением количества резюме к количеству вакансий – «Индексом HeadHunter». Если этот показатель больше 1, то предложение превышает спрос, если меньше 1, то спрос выше, чем предложение.

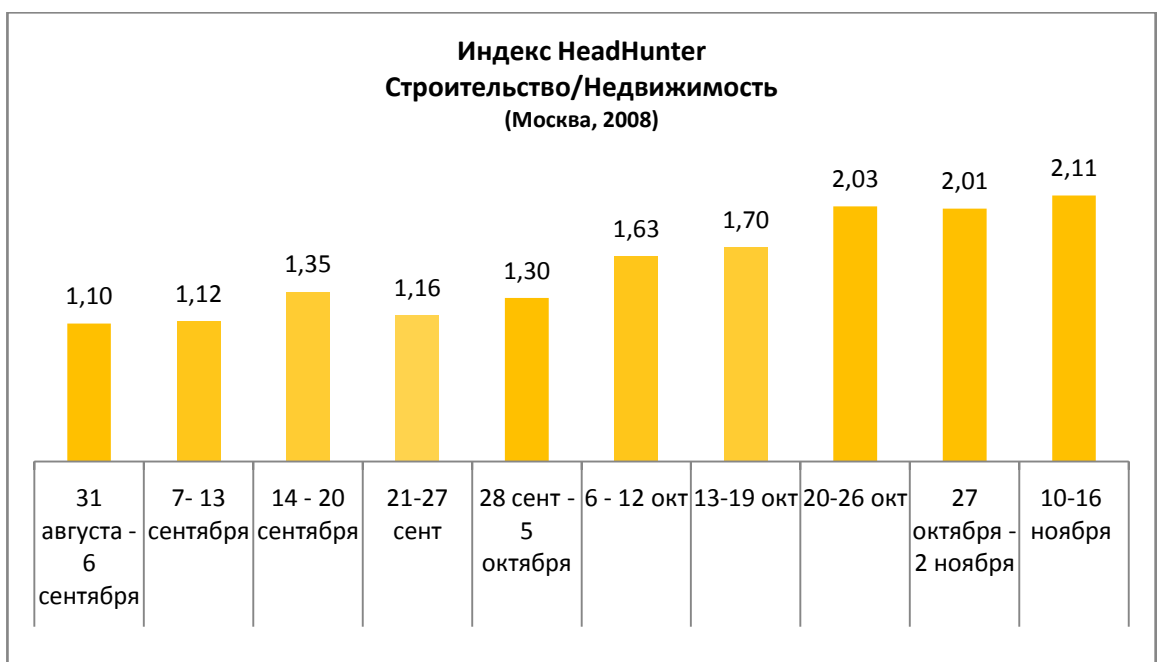


Строительство/Недвижимость

На графике отображена динамика числа вакансий в процентах относительно базового уровня. За базовый уровень принято среднее значение входа вакансий в неделю за август 2008 г. (если динамика за 2008 г.) и 2007 г. (если динамика за 2007 г.)

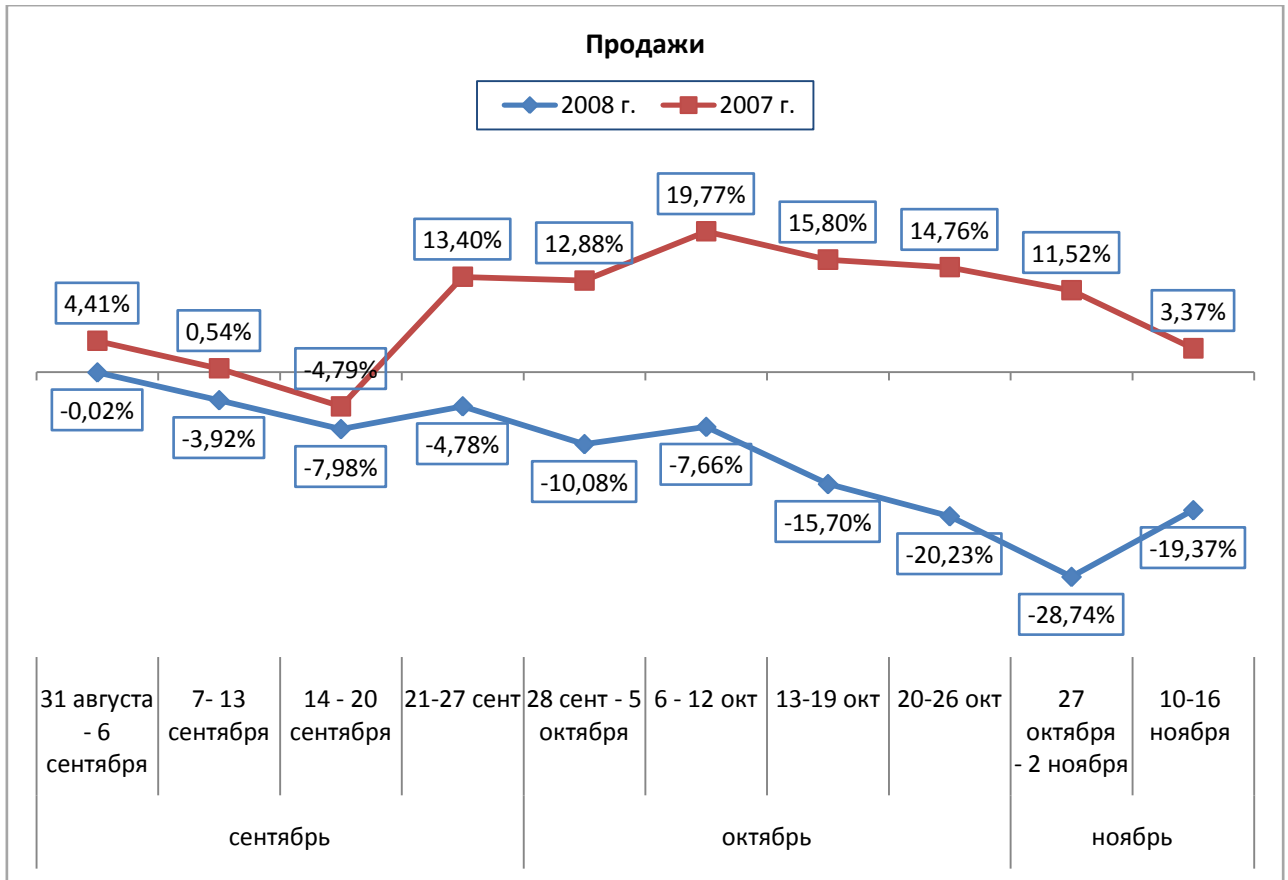


Состояние рынка труда определяется соотношением количества резюме к количеству вакансий – «Индексом HeadHunter». Если этот показатель больше 1, то предложение превышает спрос, если меньше 1, то спрос выше, чем предложение.



Продажи

На графике отображена динамика числа вакансий в процентах относительно базового уровня. За базовый уровень принято среднее значение входа вакансий в неделю за август 2008 г. (если динамика за 2008 г.) и 2007 г. (если динамика за 2007 г.)



Состояние рынка труда определяется соотношением количества резюме к количеству вакансий – «Индексом HeadHunter». Если этот показатель больше 1, то предложение превышает спрос, если меньше 1, то спрос выше, чем предложение.

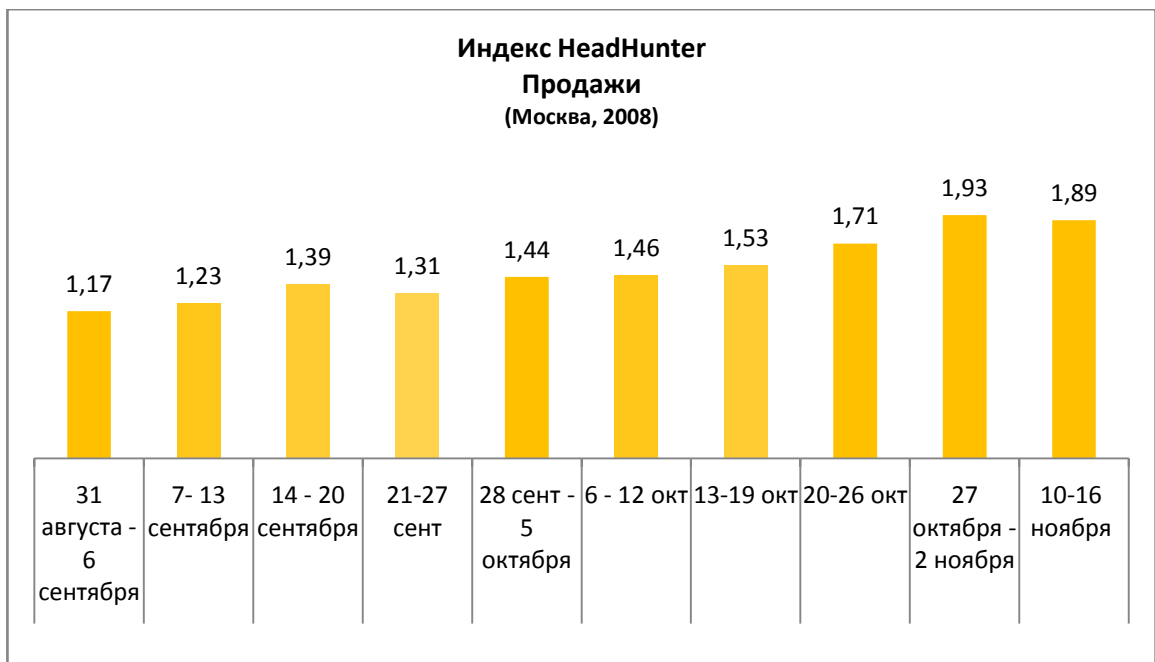


Таблица прироста вакансий (сентябрь-ноябрь 2008)

	31 августа - 6 сентября	7- 13 сентября	14 - 20 сентября	21-27 сентября	28 сент - 5 октября	6 - 12 окт	13-19 октября	20-26 октября	27 октября - 2 ноября	10-16 ноября
Информационные технологии/Интернет/Телеком	↑ 0,38%	↓ -4,04%	↓ -12,03%	↓ -2,64%	↓ -9,58%	↓ -9,51%	↓ -17,29%	↓ -20,79%	↓ -39,51%	↓ -28,92%
Бухгалтерия/Управленческий учет/Финансы предприятия	↓ -7,95%	↓ -9,88%	↓ -15,60%	↓ -11,42%	↓ -20,54%	↓ -14,44%	↓ -23,02%	↓ -28,43%	↓ -38,86%	↓ -43,73%
Маркетинг/Реклама/PR	↓ -5,71%	↓ -3,15%	↓ -15,22%	↓ -12,20%	↓ -18,93%	↓ -22,52%	↓ -29,71%	↓ -36,33%	↓ -45,02%	↓ -35,86%
Административный персонал	↓ -11,17%	↓ -10,97%	↓ -12,71%	↓ -11,48%	↓ -15,27%	↓ -14,04%	↓ -23,15%	↓ -36,66%	↓ -44,23%	↓ -45,15%
Банки/Инвестиции/Лизинг	↑ 1,03%	↓ -9,13%	↓ -19,55%	↓ -16,25%	↓ -17,83%	↓ -27,33%	↓ -37,75%	↓ -49,75%	↓ -63,47%	↓ -57,27%
Управление персоналом/Тренинги	↓ -7,40%	↓ -10,76%	↓ -6,95%	↓ -17,04%	↓ -19,06%	↓ -27,80%	↓ -35,87%	↓ -51,35%	↓ -60,76%	↓ -60,99%
Автомобильный бизнес	↑ 13,91%	↓ -15,65%	↓ -22,61%	↔ 0,00%	↔ 0,00%	↓ -19,13%	↓ -23,48%	↓ -26,09%	↓ -40,00%	↓ -27,83%
Безопасность	↑ 27,19%	↑ 0,88%	↑ 57,89%	↓ -29,82%	↑ 18,42%	↑ 31,58%	↓ -7,89%	↑ 9,65%	↓ -29,82%	↓ -29,82%
Высший менеджмент	↓ -36,01%	↓ -32,62%	↓ -42,24%	↓ -22,99%	↓ -39,98%	↓ -34,88%	↓ -25,82%	↓ -36,58%	↓ -47,90%	↓ -41,68%
Добыча сырья	↓ -30,07%	↑ 11,89%	↑ 32,87%	↓ -5,59%	↑ 11,89%	↓ -40,56%	↑ 4,90%	↑ 1,40%	↑ 15,38%	↑ 43,36%
Искусство/Развлечения/Масс-медиа	↑ 12,92%	↓ -11,84%	↓ -22,71%	↑ 5,68%	↓ -11,23%	↓ -10,02%	↓ -26,93%	↓ -32,97%	↓ -35,99%	↓ -37,80%
Консультирование	↓ -0,72%	↓ -12,95%	↓ -3,60%	↑ 9,35%	↓ -15,83%	↓ -7,91%	↓ -9,35%	↓ -43,88%	↓ -43,88%	↓ -39,57%
Медицина/Фармацевтика	↑ 10,86%	↑ 4,07%	↓ -8,75%	↑ 0,30%	↓ -17,80%	↓ -5,73%	↓ -7,99%	↓ -0,45%	↓ -35,90%	↑ 28,96%
Наука/Образование	↓ -0,64%	↓ -5,45%	↑ 16,99%	↑ 5,77%	↓ -18,27%	↓ -13,46%	↓ -34,29%	↓ -19,87%	↓ -43,91%	↓ -26,28%
Начало карьеры/Студенты	↑ 14,36%	↑ 1,51%	↓ -12,23%	↓ -16,67%	↓ -13,12%	↓ -14,45%	↓ -23,76%	↓ -37,50%	↓ -47,25%	↓ -43,26%
Некоммерческие организации	↑ 2,27%	↑ 2,27%	↑ 93,18%	↑ 70,45%	↑ 81,82%	↑ 36,36%	↑ 93,18%	↑ 36,36%	↓ -20,45%	↑ 13,64%
Продажи	↓ -0,02%	↓ -3,92%	↓ -7,98%	↓ -4,78%	↓ -10,08%	↓ -7,66%	↓ -15,70%	↓ -20,23%	↓ -28,74%	↓ -19,37%
Производство	↑ 2,41%	↑ 4,75%	↓ -1,41%	↑ 1,53%	↓ -1,70%	↓ -8,45%	↓ -6,10%	↓ -26,06%	↓ -24,59%	↓ -23,42%
Страхование	↑ 18,00%	↑ 18,67%	↓ -14,67%	↑ 0,67%	↓ -20,67%	↓ -11,33%	↓ -42,67%	↓ -24,67%	↓ -30,67%	↓ -16,00%
Строительство/Недвижимость	↑ 3,32%	↓ -0,22%	↓ -12,53%	↓ -2,65%	↓ -11,79%	↓ -21,48%	↓ -16,08%	↓ -26,33%	↓ -36,59%	↓ -32,86%
Транспорт/Логистика	↓ -1,65%	↑ 4,38%	↓ -1,65%	↑ 2,47%	↑ 4,38%	↑ 9,45%	↓ -4,51%	↓ -19,10%	↓ -31,15%	↓ -20,05%
Туризм/Гостиницы/Рестораны	↑ 1,59%	↓ -11,11%	↔ 0,00%	↓ -17,46%	↑ 3,97%	↓ -9,52%	↑ 0,79%	↓ -15,87%	↓ -24,60%	↓ -34,13%
Юристы	↑ 4,41%	↓ -6,77%	↓ -11,88%	↓ -11,56%	↓ -16,99%	↓ -16,03%	↓ -31,35%	↓ -39,02%	↓ -36,14%	↓ -47,32%
Спортивные клубы/Фитнес	↑ 45,16%	↓ -43,55%	↑ 29,03%	↓ -11,29%	↓ -3,23%	↓ -3,23%	↓ -3,23%	↑ 12,90%	↓ -35,48%	↑ 4,84%
Инсталляция/Сервис	↑ 15,25%	↓ -16,67%	↑ 25,89%	↓ -4,26%	↑ 13,48%	↑ 18,79%	↓ -4,26%	↓ -4,26%	↓ -20,21%	↓ -18,44%
Закупки	↑ 2,26%	↑ 2,26%	↓ -12,80%	↓ -22,84%	↓ -30,99%	↑ 6,65%	↓ -29,74%	↓ -36,64%	↓ -38,52%	↓ -31,62%

Таблица прироста резюме (сентябрь-ноябрь 2008)

	31 - 6 сентября	7- 13 сентября	14 - 20 сентября	21-27 сент	28 сент - 5 октября	6 - 12 окт	13-19 ок	20-26 окт	27 октября - 2 ноября	10-16 ноября
Информационные технологии/Интернет/Телеком	↑ 18,05%	↑ 9,89%	↑ 17,52%	↑ 7,28%	↑ 17,00%	↑ 25,99%	↑ 22,23%	↑ 28,40%	↑ 42,41%	↑ 33%
Бухгалтерия/Управленческий учет/Финансы предприятия	↑ 17,61%	↑ 29,16%	↑ 29,25%	↑ 37,07%	↑ 31,16%	↑ 42,34%	↑ 37,16%	↑ 41,70%	↑ 52,25%	↑ 58%
Маркетинг/Реклама/PR	↑ 28,83%	↑ 25,12%	↑ 24,36%	↑ 24,64%	↑ 31,59%	↑ 24,93%	↑ 28,16%	↑ 28,73%	↑ 32,25%	↑ 30%
Административный персонал	↑ 17,30%	↑ 17,97%	↑ 24,83%	↑ 19,59%	↑ 23,76%	↑ 29,54%	↑ 33,98%	↑ 35,06%	↑ 60,21%	↑ 47%
Банки/Инвестиции/Лизинг	↑ 14,14%	↑ 14,60%	↑ 5,79%	↑ 24,68%	↑ 11,24%	↑ 18,19%	↑ 3,24%	↑ 6,95%	↑ 9,62%	↑ 0%
Управление персоналом/Тренинги	↑ 18,03%	↑ 24,79%	↑ 16,50%	↑ 24,62%	↑ 23,61%	↑ 37,47%	↑ 45,76%	↑ 41,53%	↑ 39,84%	↑ 32%
Автомобильный бизнес	↑ 21,98%	↑ 37,62%	↑ 17,07%	↑ 4,11%	↑ 7,24%	↑ 10,81%	↑ 17,52%	↑ 29,58%	↓ -0,36%	↑ 13%
Безопасность	↑ 8,96%	↑ 17,91%	↑ 56,72%	↑ 25,37%	↑ 11,94%	↑ 5,97%	↑ 22,39%	↑ 31,34%	↑ 7,46%	↓ -1%
Высший менеджмент	↑ 1,87%	↑ 12,05%	↑ 18,85%	↑ 24,22%	↑ 13,47%	↑ 32,43%	↑ 23,37%	↑ 12,34%	↑ 26,49%	↑ 21%
Добыча сырья	↑ 5,36%	↑ 37,93%	↑ 3,45%	↑ 41,76%	↑ 13,03%	↑ 70,50%	↑ 39,85%	↑ 18,77%	↑ 3,45%	↑ 11%
Искусство/Развлечения/Масс-медиа	↑ 36,58%	↑ 35,79%	↑ 30,82%	↑ 9,11%	↑ 35,79%	↑ 53,85%	↑ 21,93%	↑ 28,47%	↑ 39,19%	↑ 32%
Консультирование	↑ 8,01%	↑ 24,56%	↑ 0,17%	↑ 18,47%	↑ 29,79%	↑ 46,34%	↑ 35,02%	↑ 23,69%	↑ 41,99%	↑ 23%
Медицина/Фармацевтика	↑ 3,49%	↑ 14,09%	↑ 29,68%	↑ 17,83%	↑ 15,34%	↑ 24,06%	↑ 17,21%	↓ -4,61%	↑ 5,36%	↑ 16%
Наука/Образование	↑ 4,62%	↑ 0,54%	↑ 12,09%	↓ -2,17%	↓ -11,68%	↓ -5,57%	↓ -17,12%	↑ 2,58%	↓ -11,01%	↑ 4%
Начало карьеры/Студенты	↑ 60,40%	↑ 54,14%	↑ 46,51%	↑ 56,59%	↑ 34,80%	↑ 25,00%	↑ 32,90%	↑ 13,56%	↑ 5,12%	↑ 3%
Некоммерческие организации	↑ 2,04%	↑ 7,14%	↑ 42,86%	↓ -0,51%	↓ -8,16%	↑ 27,55%	↑ 47,96%	↑ 32,65%	↓ -0,51%	↑ 28%
Продажи	↑ 13,69%	↑ 15,05%	↑ 23,92%	↑ 21,57%	↑ 25,97%	↑ 30,67%	↑ 25,44%	↑ 32,18%	↑ 33,77%	↑ 48%
Производство	↑ 8,95%	↑ 19,04%	↑ 18,79%	↑ 19,77%	↑ 2,56%	↑ 11,66%	↑ 3,30%	↑ 11,41%	↑ 13,38%	↑ 23%
Страхование	↑ 27,53%	↑ 33,84%	↑ 26,26%	↑ 51,52%	↑ 17,42%	↑ 64,14%	↑ 41,41%	↑ 43,94%	↑ 40,15%	↑ 60%
Строительство/Недвижимость	↑ 23,22%	↑ 21,19%	↑ 28,50%	↑ 23,02%	↑ 24,85%	↑ 39,67%	↑ 55,70%	↑ 62,61%	↑ 38,65%	↑ 54%
Транспорт/Логистика	↑ 6,85%	↑ 15,65%	↑ 30,81%	↓ -1,47%	↑ 1,96%	↑ 23,23%	↑ 17,11%	↑ 20,78%	↑ 6,11%	↑ 37%
Туризм/Гостиницы/Рестораны	↑ 19,87%	↑ 9,01%	↑ 13,84%	↑ 7,40%	↑ 9,81%	↑ 14,64%	↑ 15,85%	↑ 27,11%	↑ 18,26%	↑ 8%
Юристы	↑ 13,19%	↑ 9,50%	↑ 19,87%	↑ 19,41%	↑ 6,96%	↑ 19,18%	↑ 13,42%	↑ 23,10%	↑ 15,03%	↑ 3%
Спортивные клубы/Фитнес	↓ -2,14%	↑ 19,22%	↓ -0,36%	↑ 3,20%	↓ -0,36%	↑ 3,20%	↑ 12,10%	↑ 17,44%	↑ 26,33%	↑ 23%
Инсталляция/Сервис	↑ 1,63%	↑ 17,89%	↑ 13,82%	↑ 17,89%	↑ 1,63%	↑ 13,82%	↓ -34,96%	↓ -2,44%	↑ 30,08%	↑ 38%
Закупки	↑ 17,09%	↑ 22,22%	↑ 17,95%	↑ 17,95%	↑ 23,93%	↑ 6,41%	↑ 23,08%	↑ 13,25%	↑ 11,11%	↑ 21%