

**Отчет о недельном изменении состоянии рынка труда г. Санкт - Петербург  
(с 1 сентября по 2 ноября 2008 г.)**

*Обзор подготовлен компанией HeadHunter на основе размещенных на сайте HeadHunter (hh.ru) вакансий компаний-работодателей и резюме соискателей. Большой объем информации (более 72 770 вакансий и 2 421 100 резюме), содержащийся в базе, позволяет получать репрезентативные данные.*

*В обзоре рассмотрены тенденции рынка труда в сентябре-октябре 2008 г. в сравнении с тем же периодом 2007 г.*

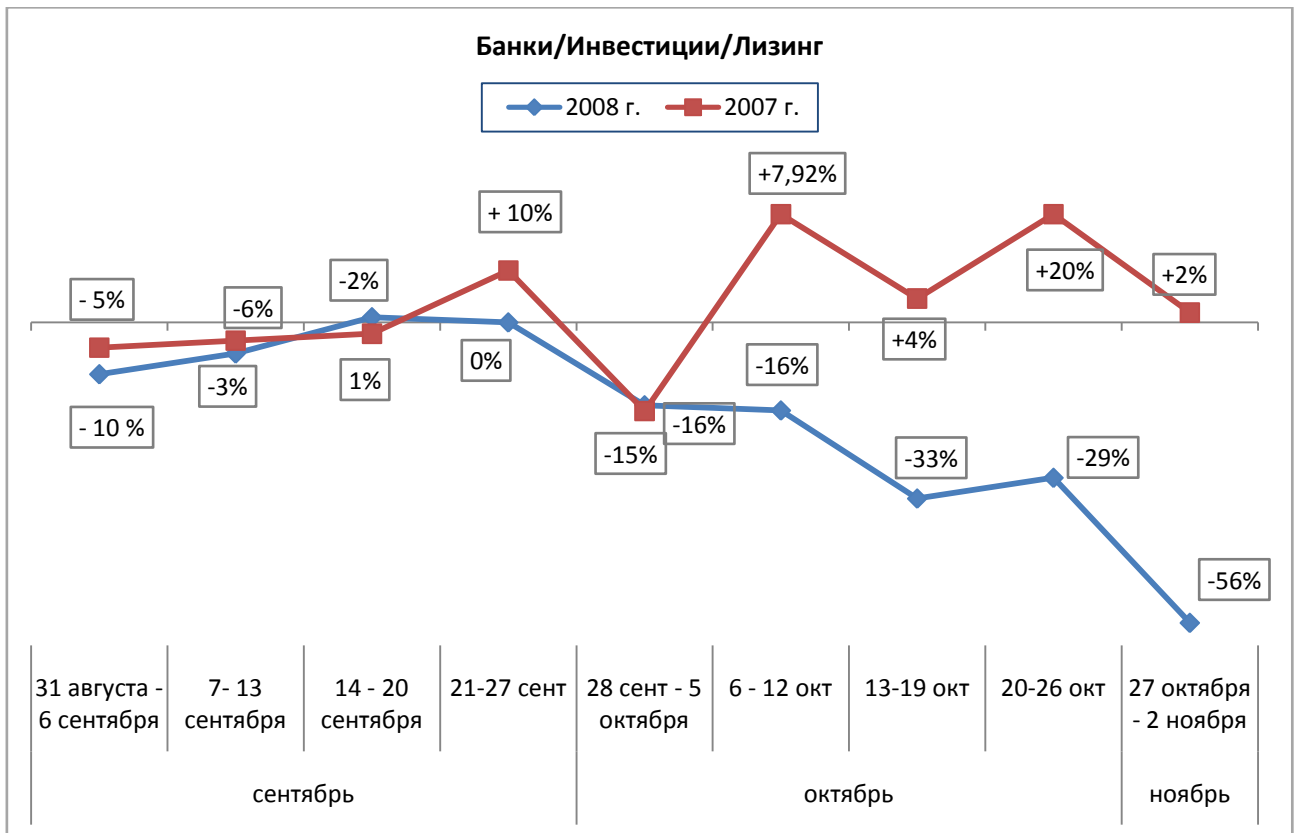
*Данные приведены по Санкт-Петербургу.*

**Содержание**

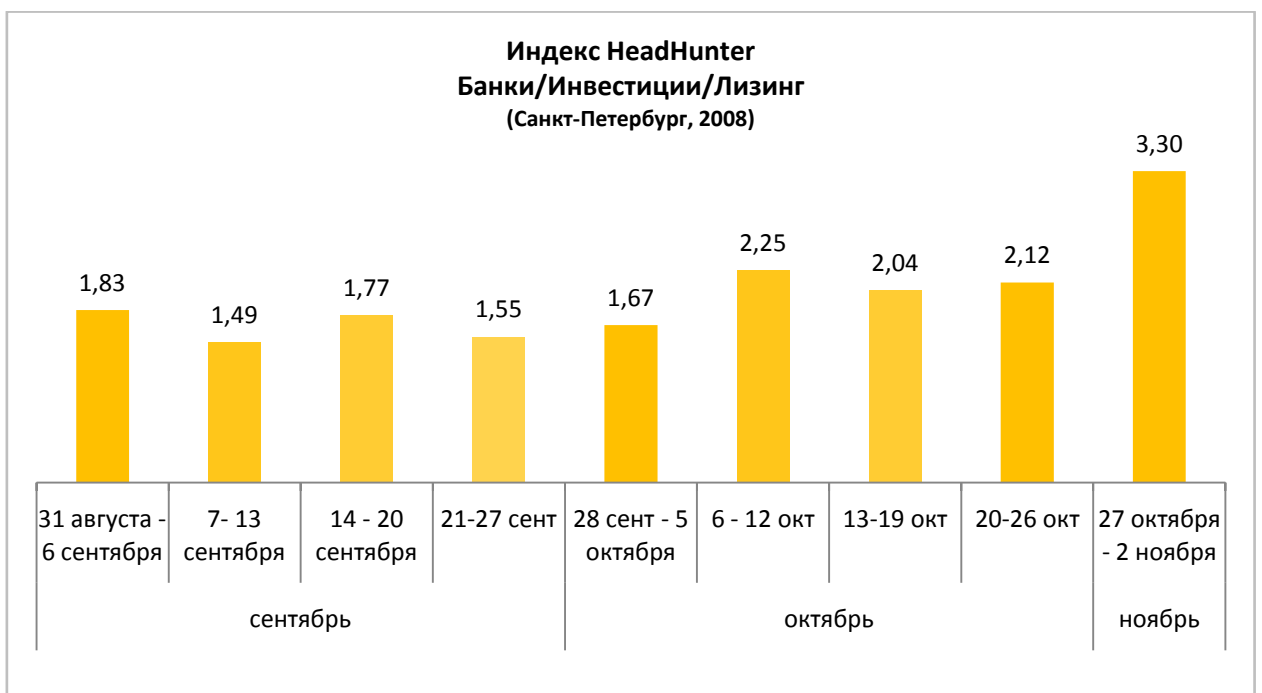
Банки/Инвестиции/Лизинг .....	2
Управление персоналом/Тренинги .....	3
Высший менеджмент .....	4
Юристы .....	5
Бухгалтерия/Управленческий Учет .....	6
Маркетинг/Реклама/PR .....	6
Административный персонал .....	8
Консультирование .....	9
IT .....	10
Строительство/Недвижимость .....	11
Продажи .....	12
Таблица прироста вакансий/резюме (сентябрь-октябрь 2008) .....	13

### Банки/Инвестиции/Лизинг

На графике отображена динамика числа вакансий в процентах относительно базового уровня. За базовый уровень принято среднее значение входа вакансий в неделю за август 2008 г. (если динамика за 2008 г.) и 2007 г. (если динамика за 2007 г.)

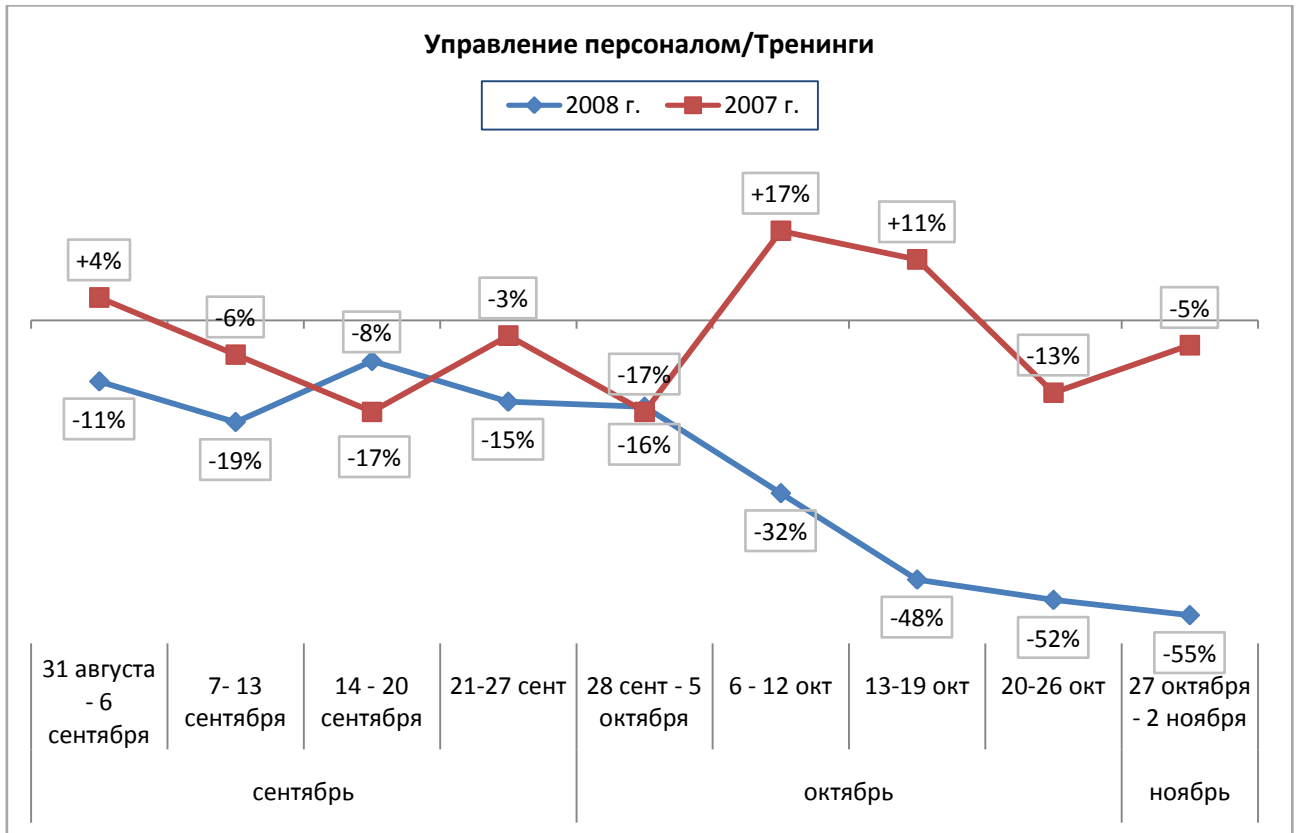


Состояние рынка труда определяется соотношением количества резюме к количеству вакансий – «Индексом HeadHunter». Если этот показатель больше 1, то предложение превышает спрос, если меньше 1, то спрос выше, чем предложение.

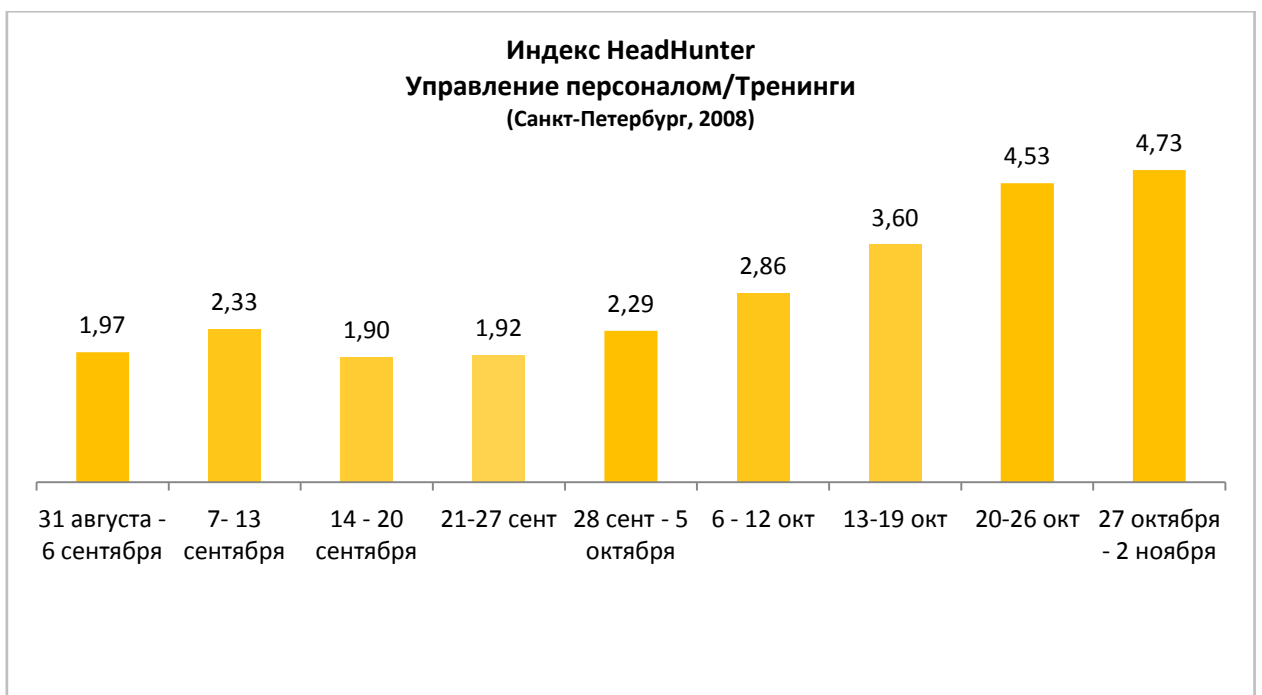


### Управление персоналом/Тренинги

На графике отображена динамика числа вакансий в процентах относительно базового уровня. За базовый уровень принято среднее значение входа вакансий в неделю за август 2008 г. (если динамика за 2008 г.) и 2007 г. (если динамика за 2007 г.)

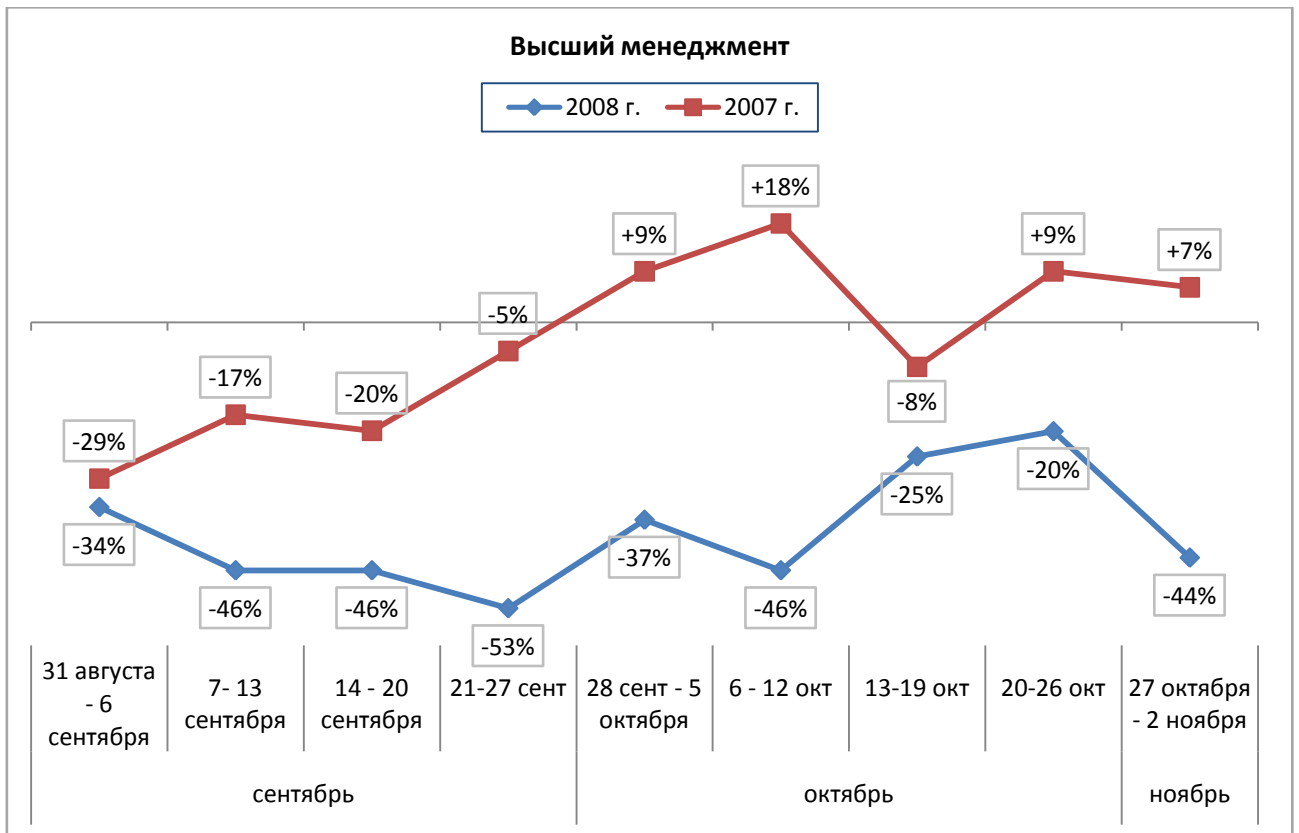


Состояние рынка труда определяется соотношением количества резюме к количеству вакансий – «Индексом HeadHunter». Если этот показатель больше 1, то предложение превышает спрос, если меньше 1, то спрос выше, чем предложение.

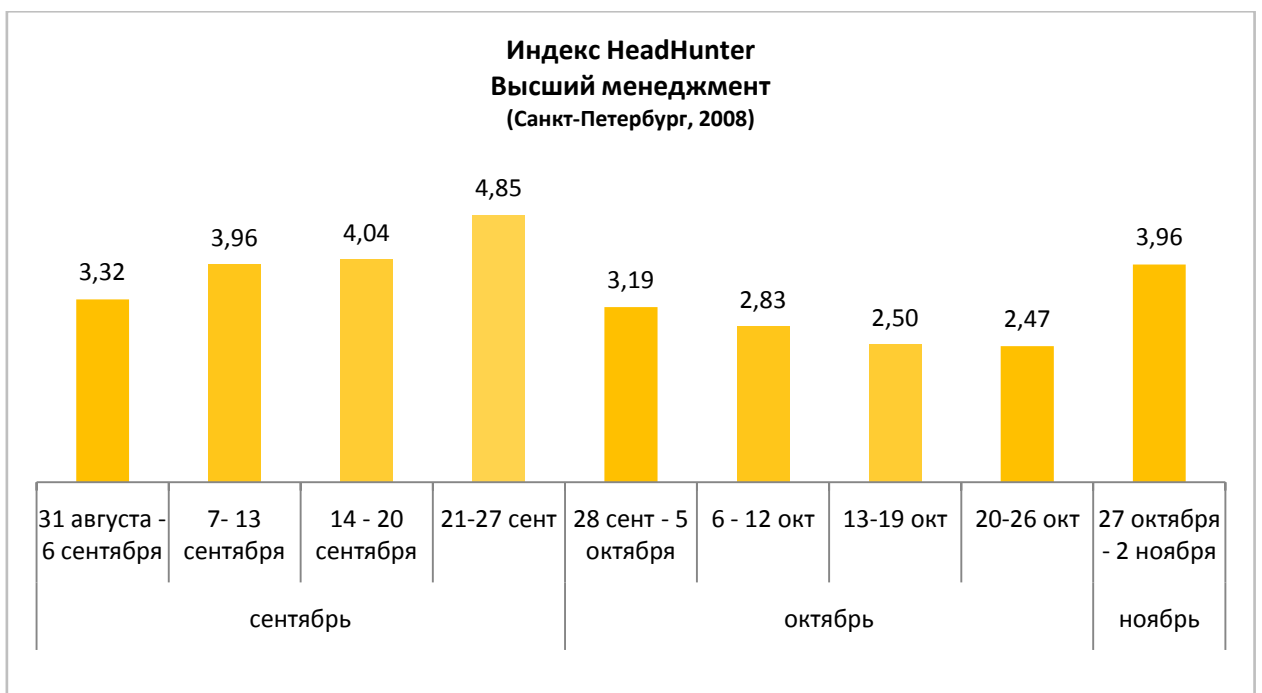


### Высший менеджмент

На графике отображена динамика числа вакансий в процентах относительно базового уровня. За базовый уровень принято среднее значение входа вакансий в неделю за август 2008 г. (если динамика за 2008 г.) и 2007 г. (если динамика за 2007 г.)

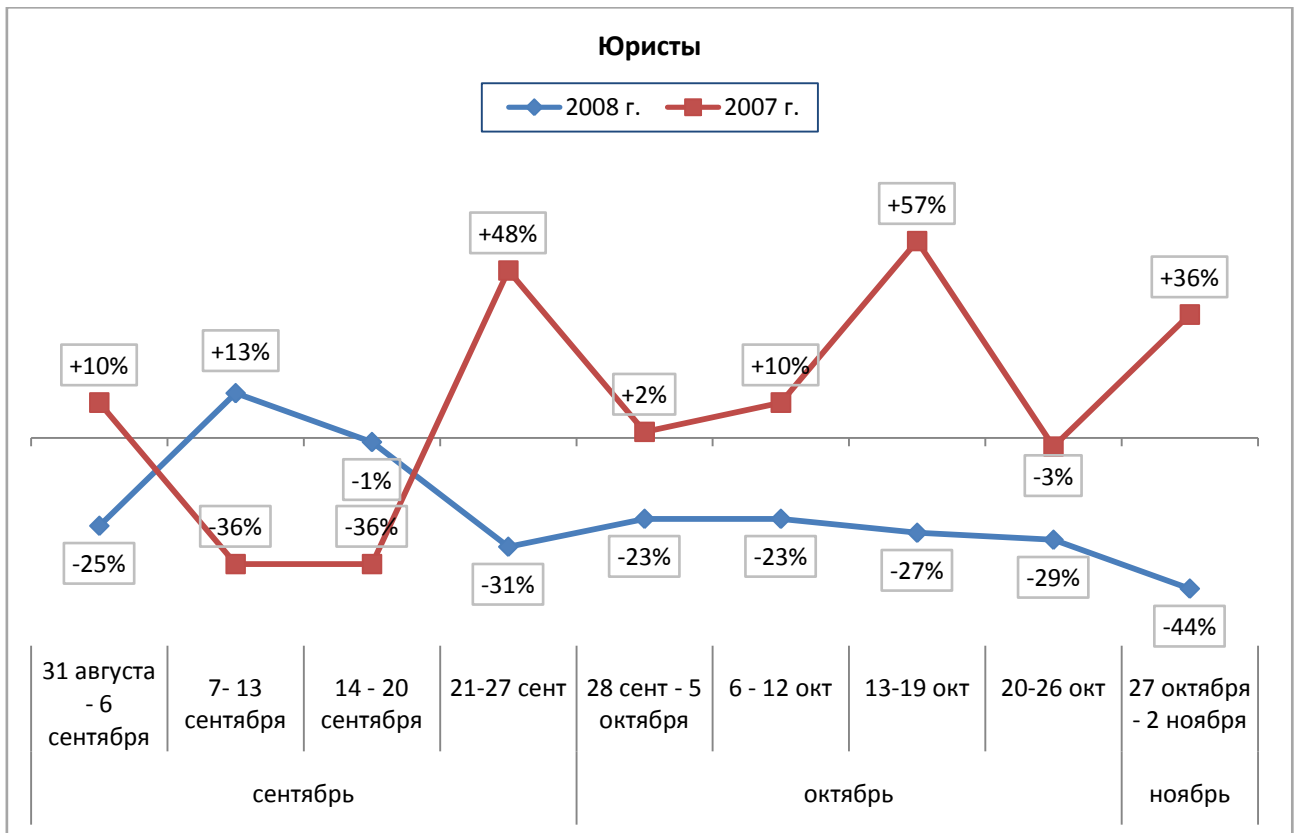


Состояние рынка труда определяется соотношением количества резюме к количеству вакансий – «Индексом HeadHunter». Если этот показатель больше 1, то предложение превышает спрос, если меньше 1, то спрос выше, чем предложение.

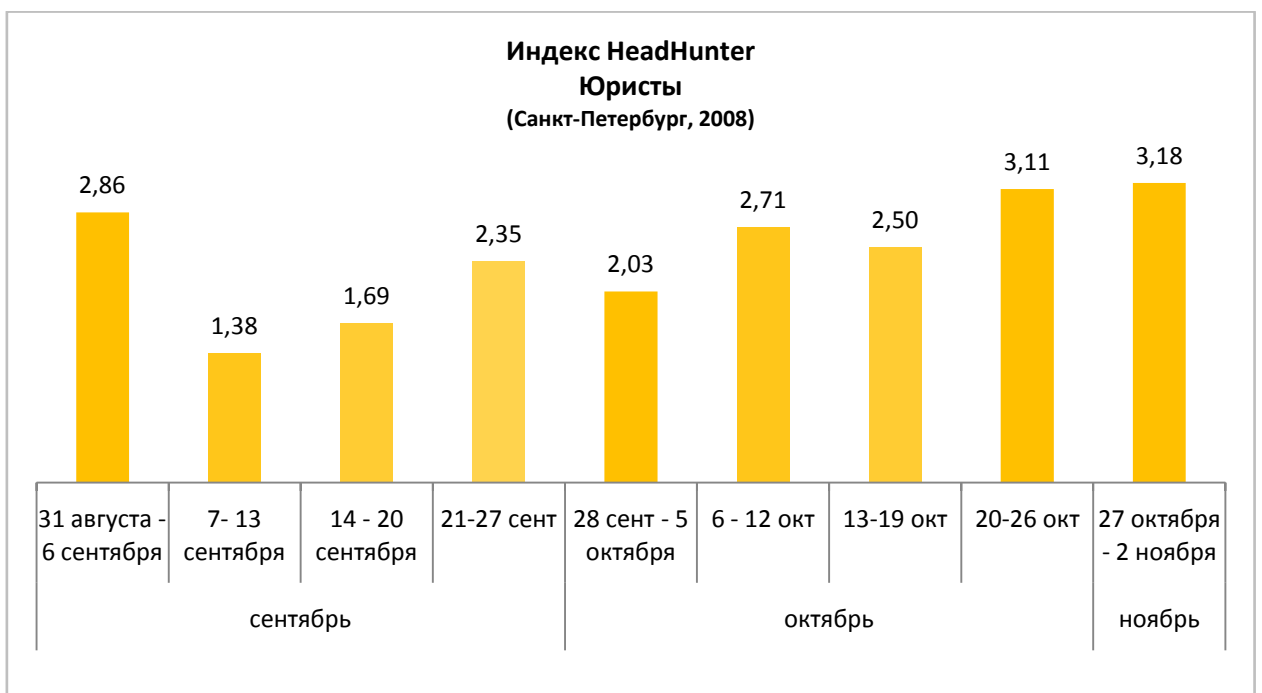


### Юристы

На графике отображена динамика числа вакансий в процентах относительно базового уровня. За базовый уровень принято среднее значение входа вакансий в неделю за август 2008 г. (если динамика за 2008 г.) и 2007 г. (если динамика за 2007 г.)

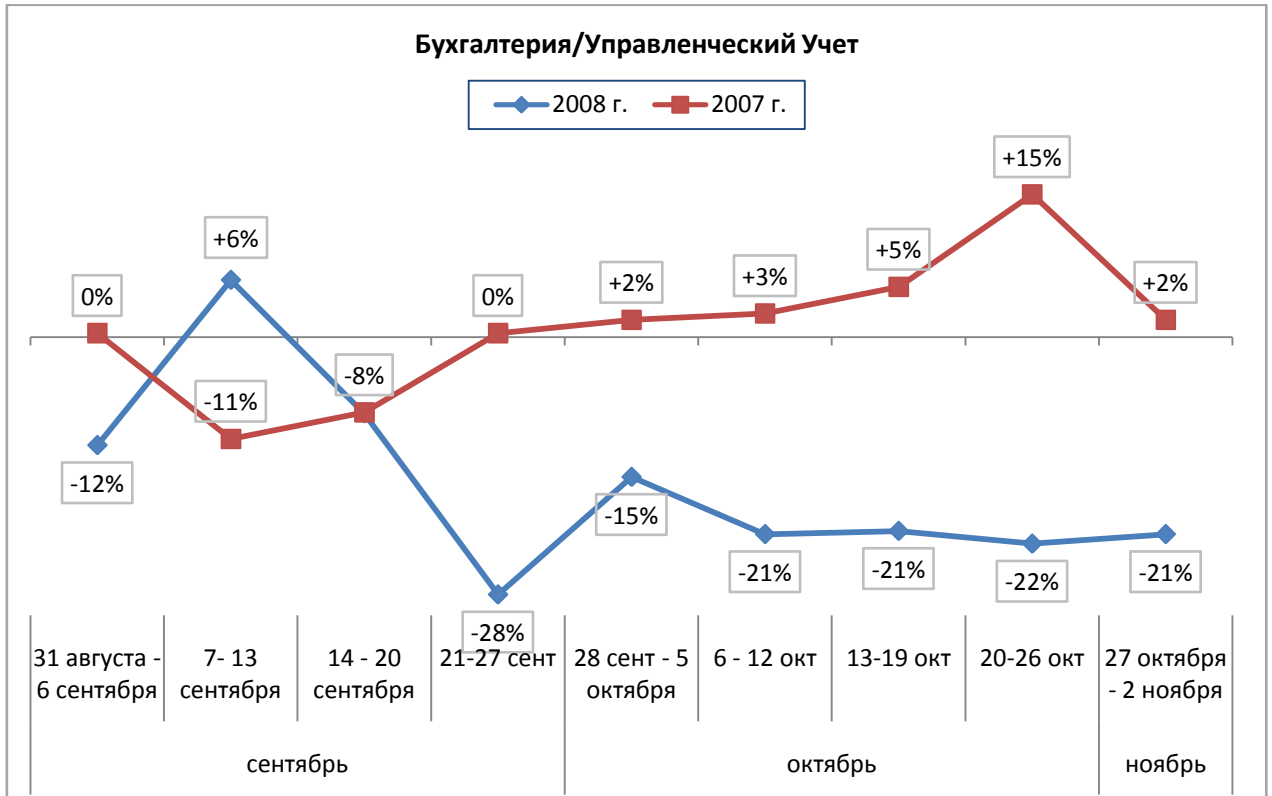


Состояние рынка труда определяется соотношением количества резюме к количеству вакансий – «Индексом HeadHunter». Если этот показатель больше 1, то предложение превышает спрос, если меньше 1, то спрос выше, чем предложение.

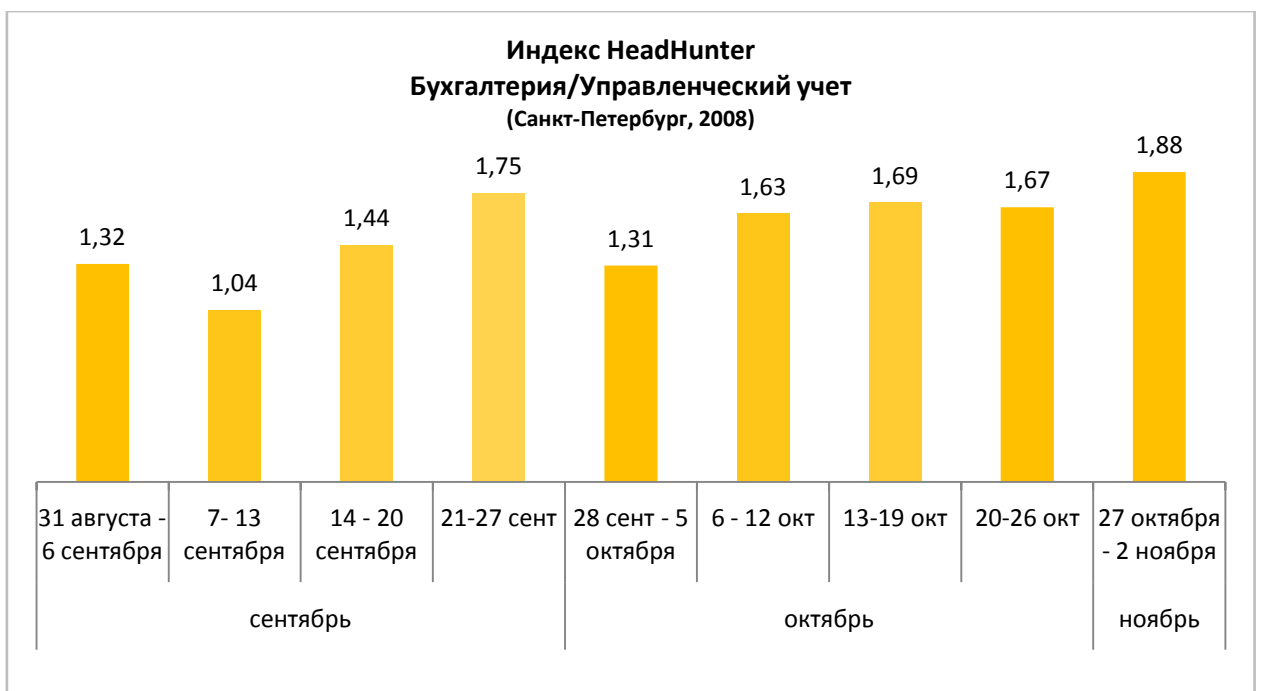


### Бухгалтерия/Управленческий Учет

На графике отображена динамика числа вакансий в процентах относительно базового уровня. За базовый уровень принято среднее значение входа вакансий в неделю за август 2008 г. (если динамика за 2008 г.) и 2007 г. (если динамика за 2007 г.)

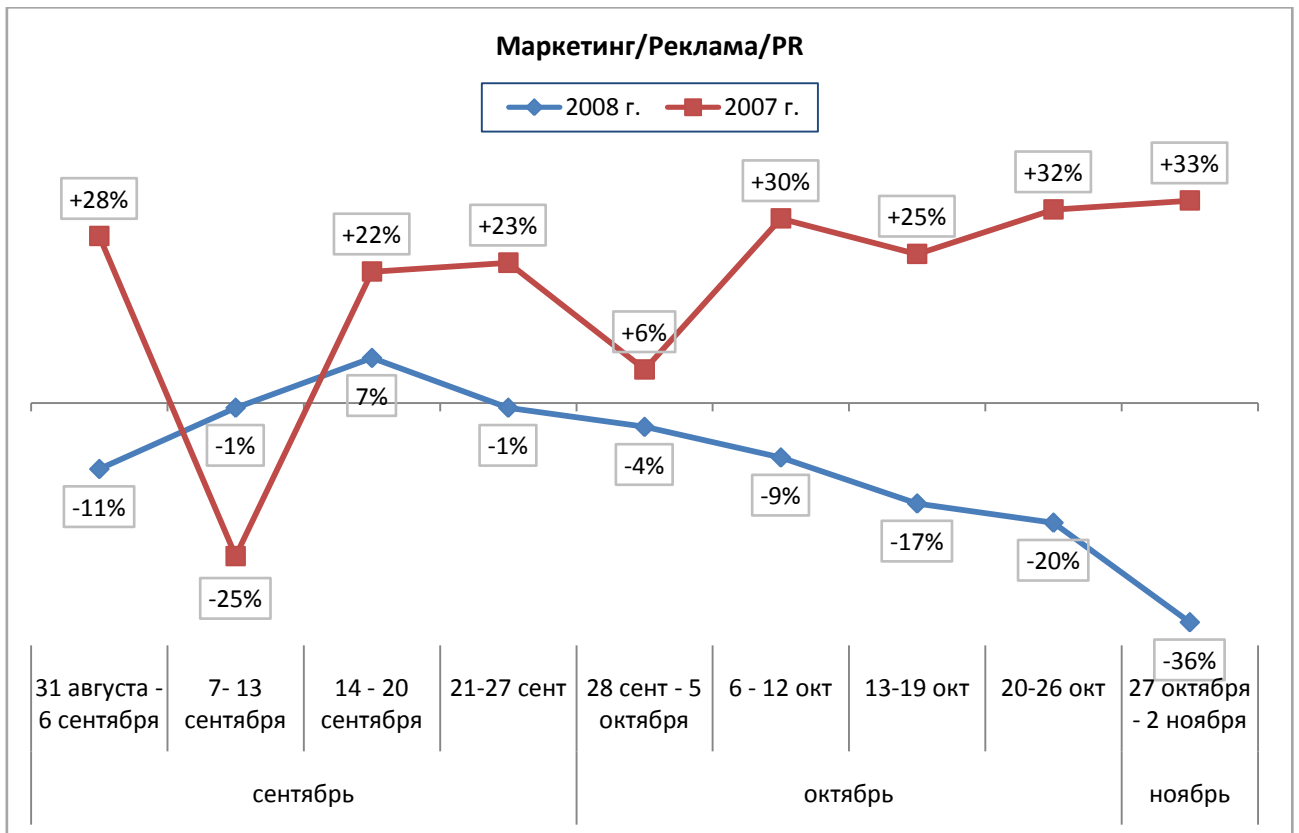


Состояние рынка труда определяется соотношением количества резюме к количеству вакансий – «Индексом HeadHunter». Если этот показатель больше 1, то предложение превышает спрос, если меньше 1, то спрос выше, чем предложение.

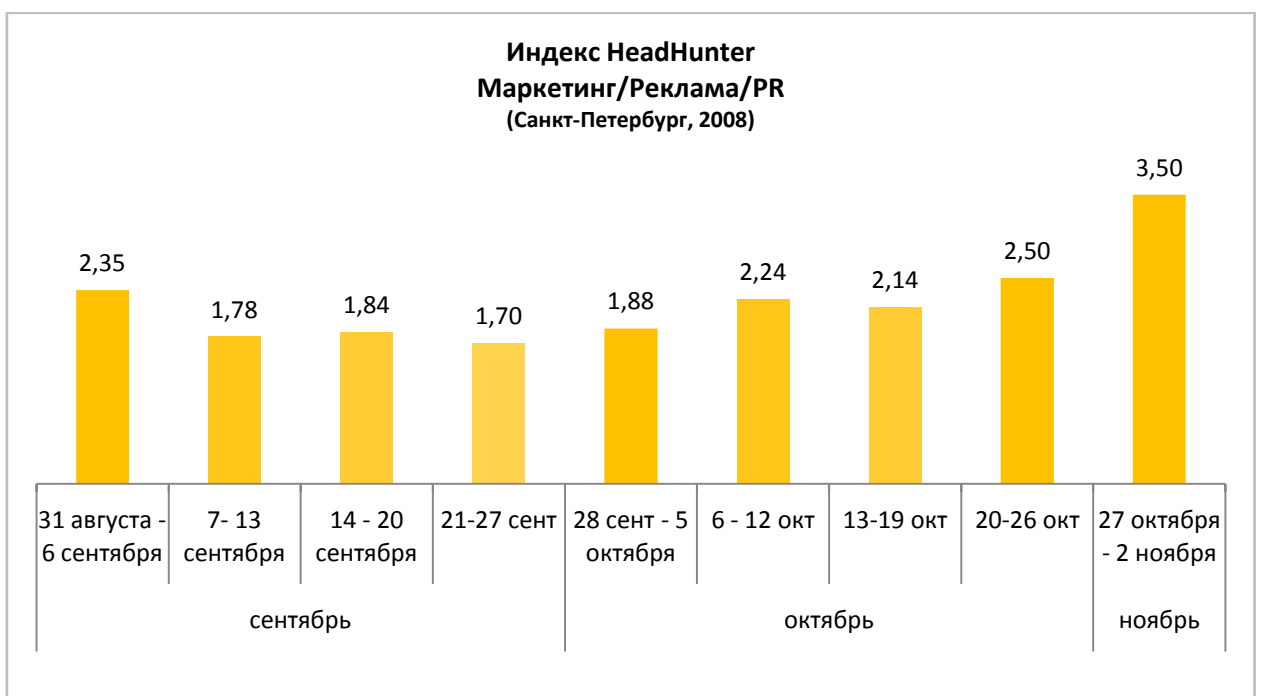


### Маркетинг/Реклама/PR

На графике отображена динамика числа вакансий в процентах относительно базового уровня. За базовый уровень принято среднее значение входа вакансий в неделю за август 2008 г. (если динамика за 2008 г.) и 2007 г. (если динамика за 2007 г.)

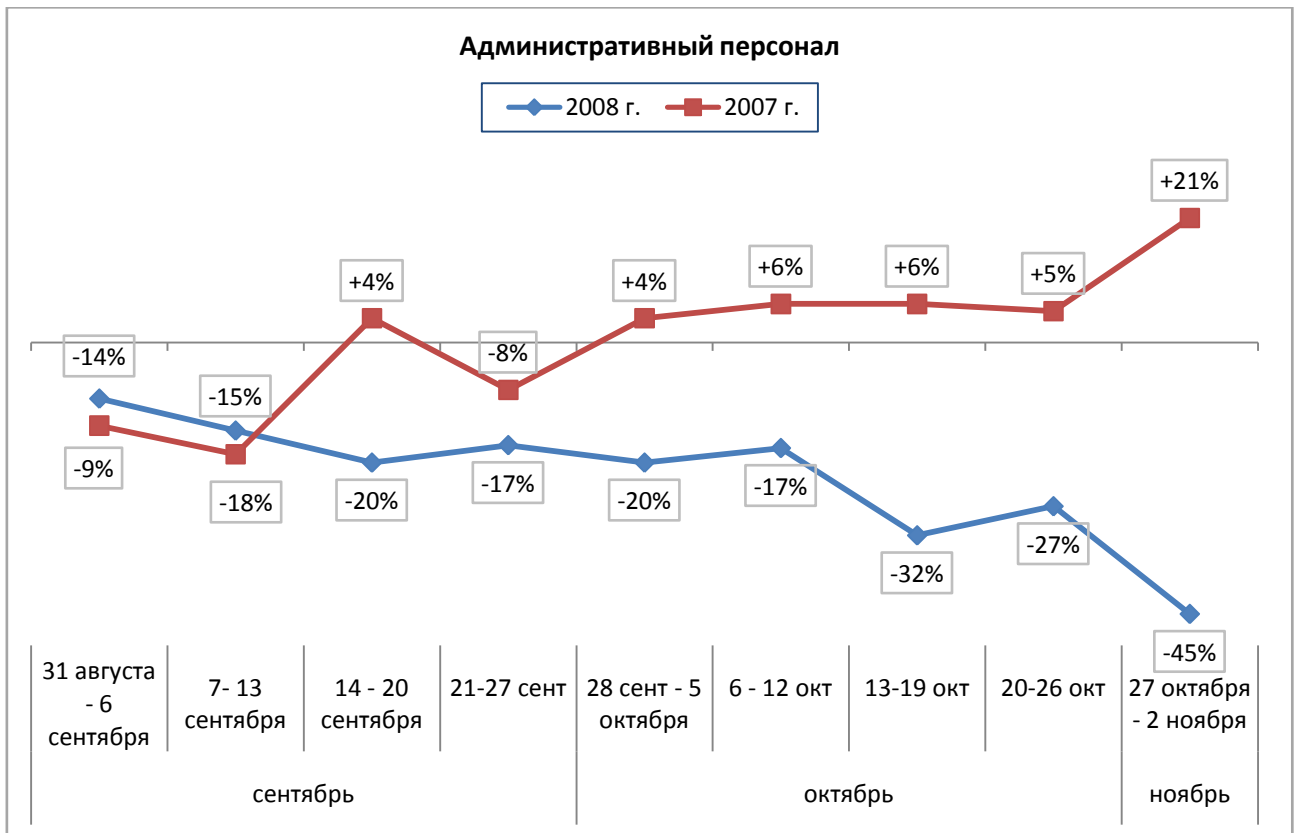


Состояние рынка труда определяется соотношением количества резюме к количеству вакансий – «Индексом HeadHunter». Если этот показатель больше 1, то предложение превышает спрос, если меньше 1, то спрос выше, чем предложение.

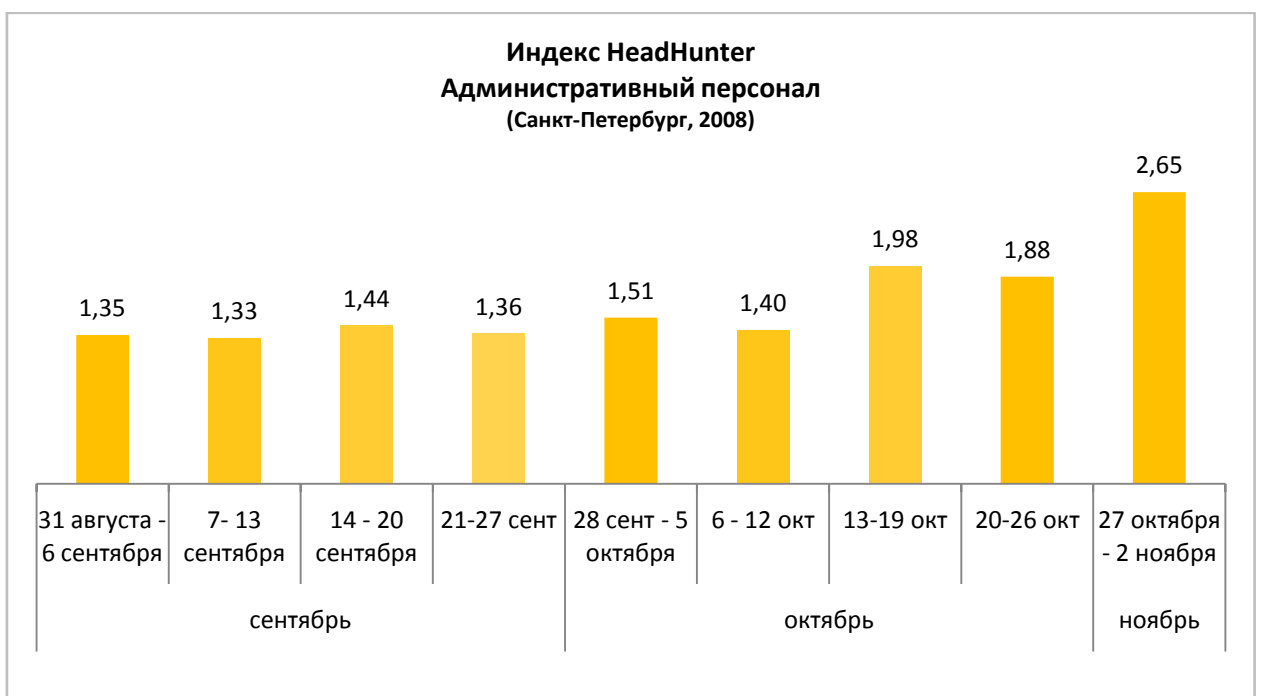


### Административный персонал

На графике отображена динамика числа вакансий в процентах относительно базового уровня. За базовый уровень принято среднее значение входа вакансий в неделю за август 2008 г. (если динамика за 2008 г.) и 2007 г. (если динамика за 2007 г.)



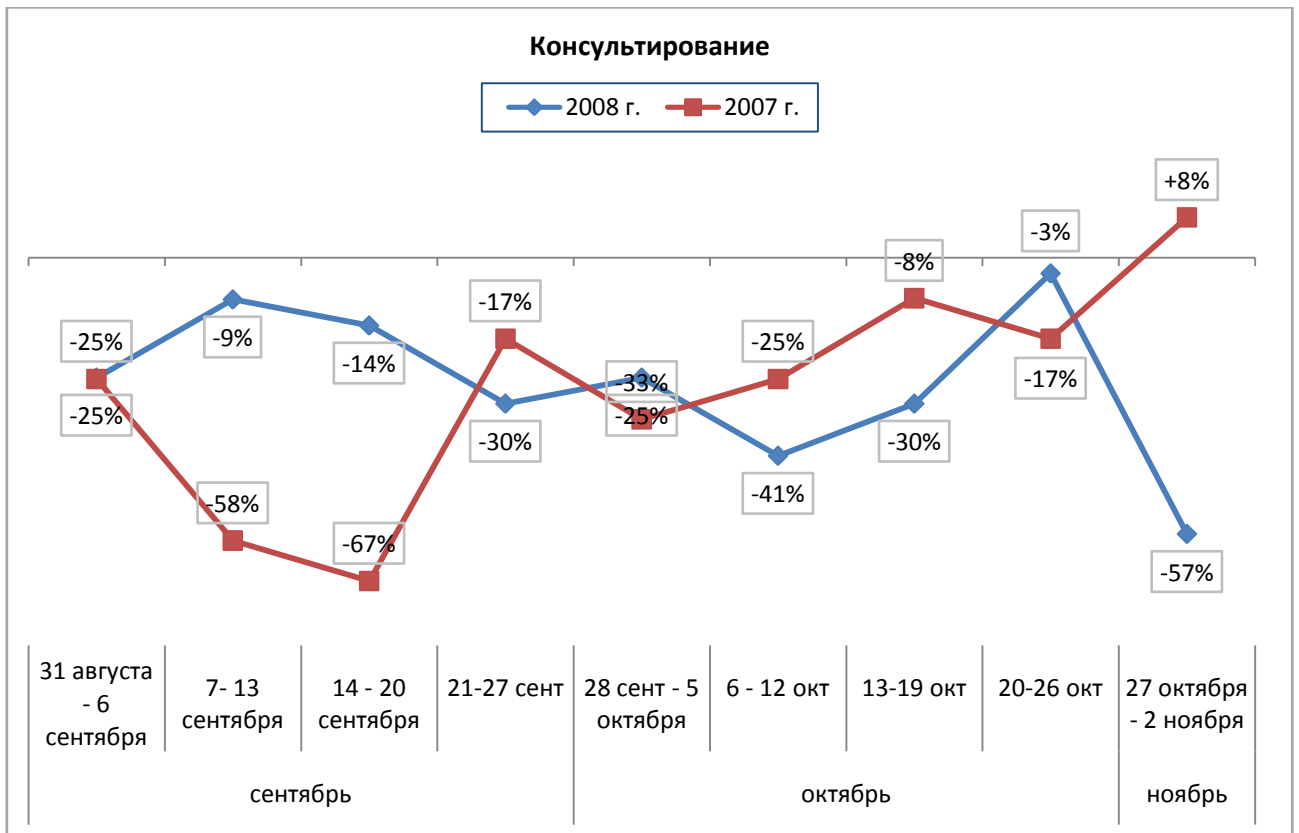
Состояние рынка труда определяется соотношением количества резюме к количеству вакансий – «Индексом HeadHunter». Если этот показатель больше 1, то предложение превышает спрос, если меньше 1, то спрос выше, чем предложение.



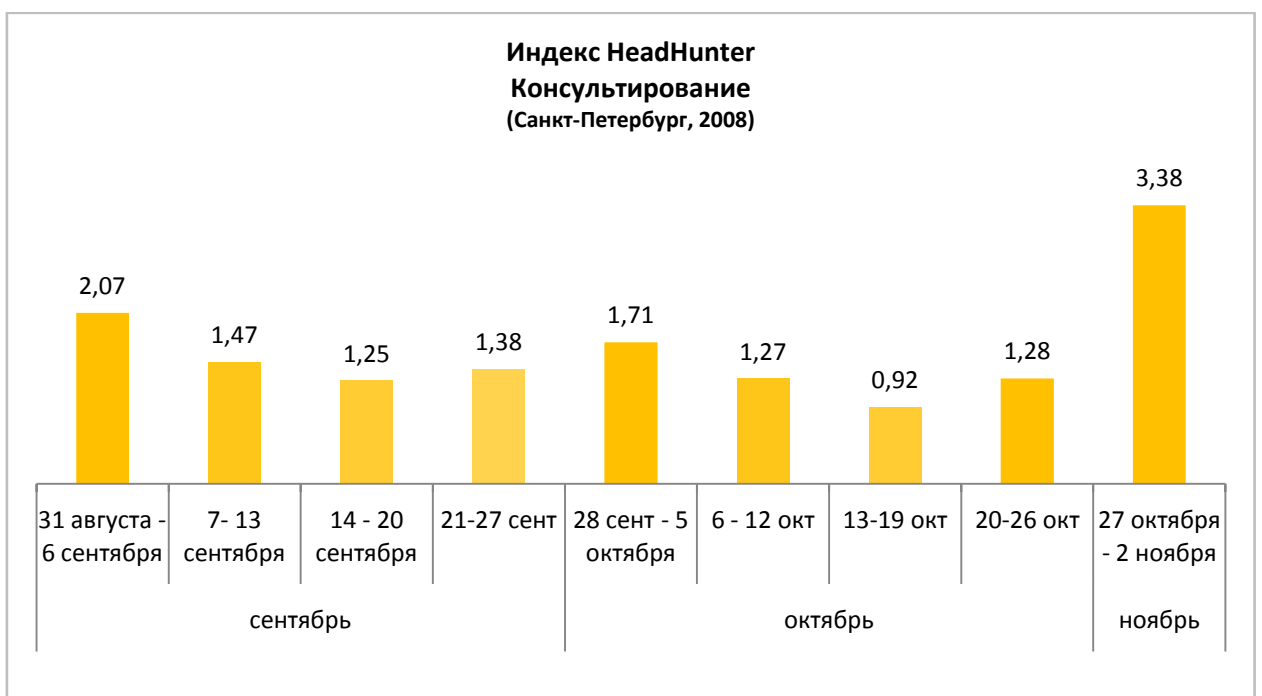


### Консультирование

На графике отображена динамика числа вакансий в процентах относительно базового уровня. За базовый уровень принято среднее значение входа вакансий в неделю за август 2008 г. (если динамика за 2008 г.) и 2007 г. (если динамика за 2007 г.)

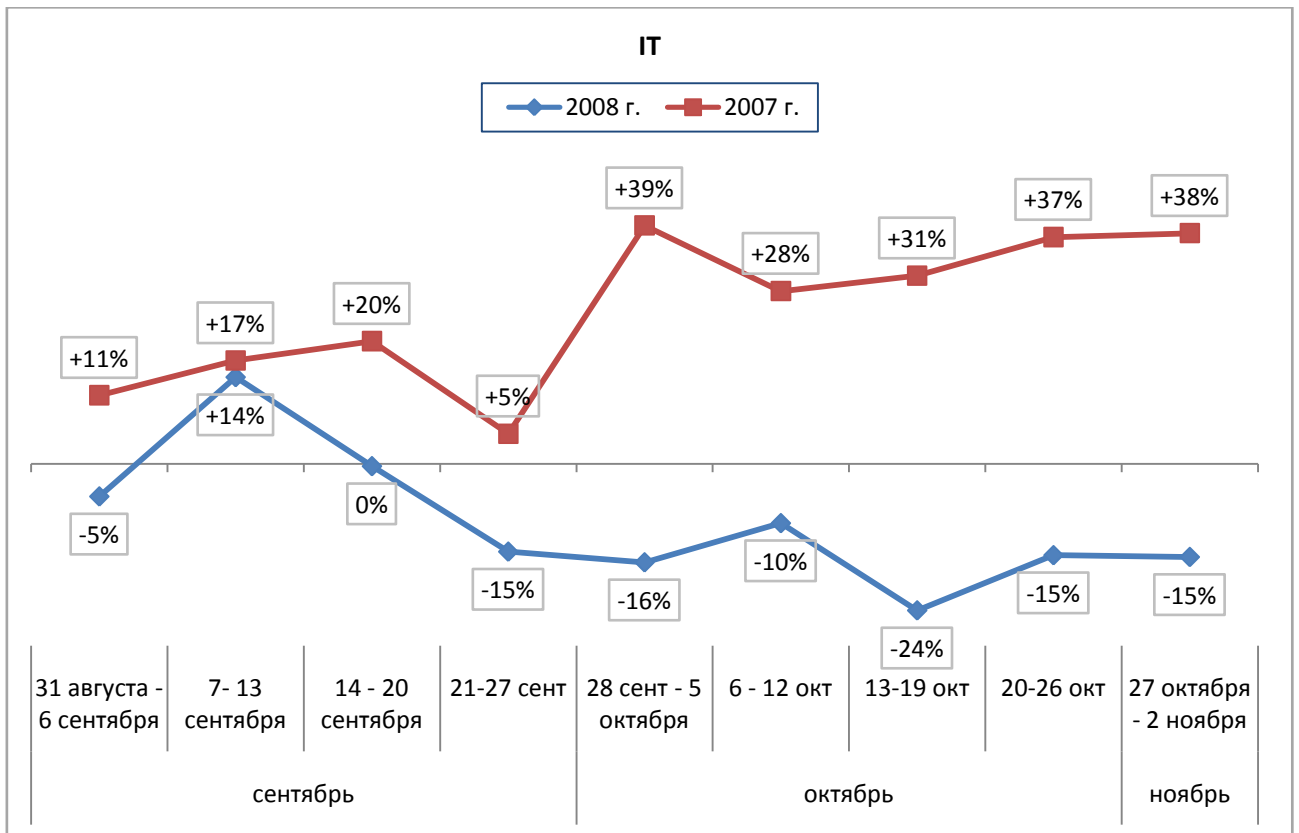


Состояние рынка труда определяется соотношением количества резюме к количеству вакансий – «Индексом HeadHunter». Если этот показатель больше 1, то предложение превышает спрос, если меньше 1, то спрос выше, чем предложение.

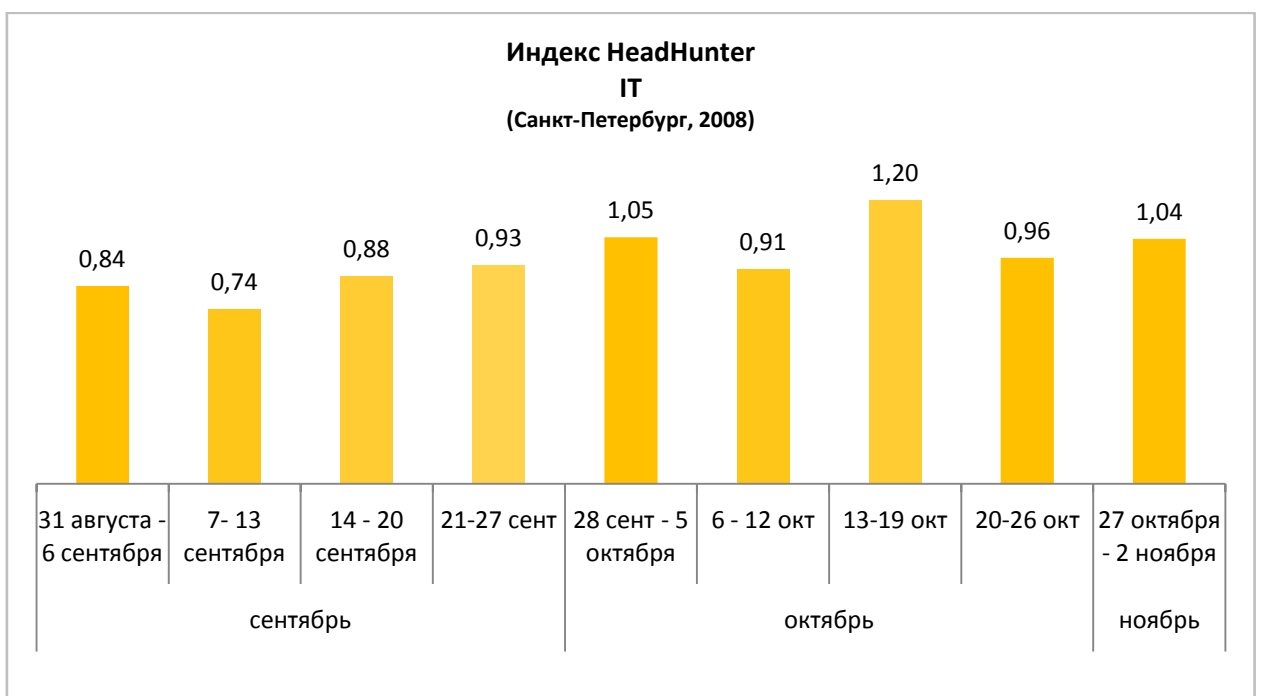


**IT**

На графике отображена динамика числа вакансий в процентах относительно базового уровня. За базовый уровень принято среднее значение входа вакансий в неделю за август 2008 г. (если динамика за 2008 г.) и 2007 г. (если динамика за 2007 г.)

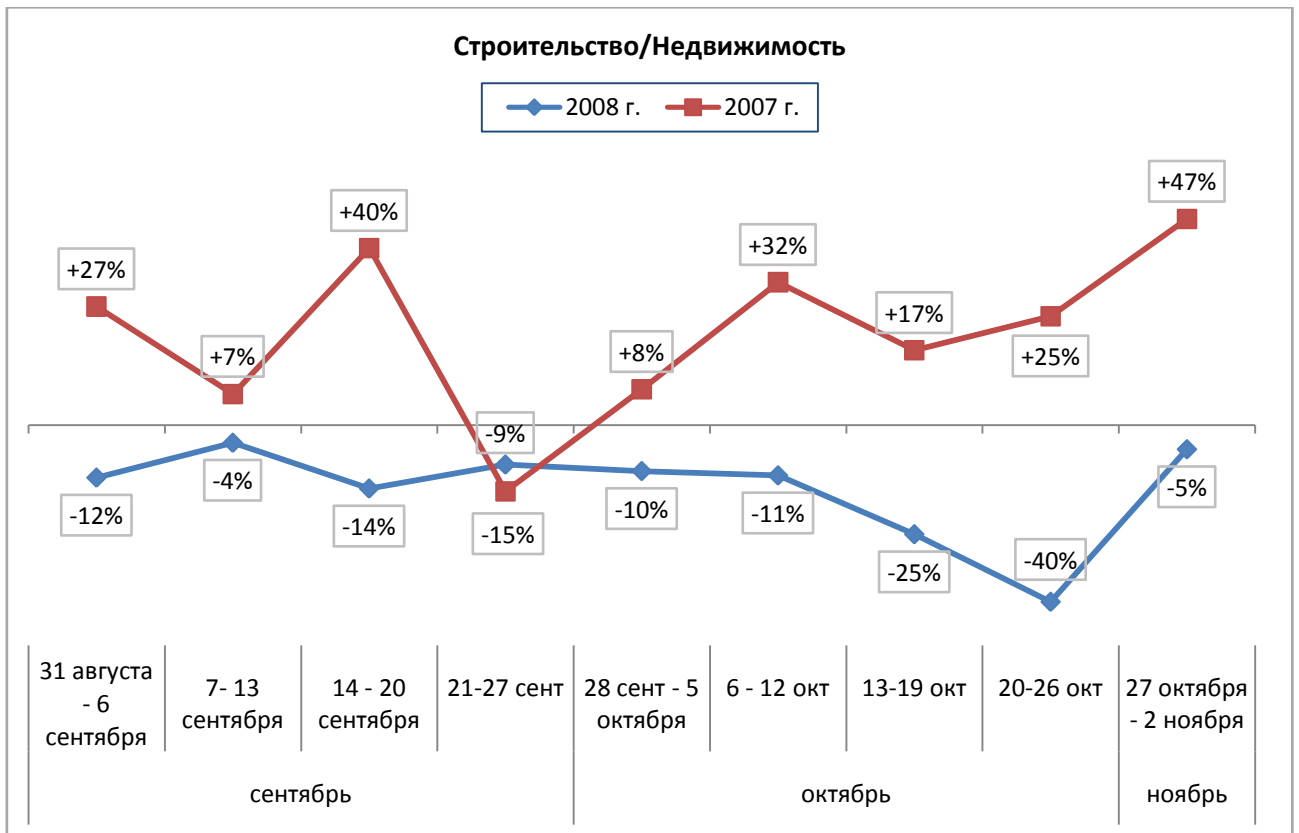


Состояние рынка труда определяется соотношением количества резюме к количеству вакансий – «Индексом HeadHunter». Если этот показатель больше 1, то предложение превышает спрос, если меньше 1, то спрос выше, чем предложение.

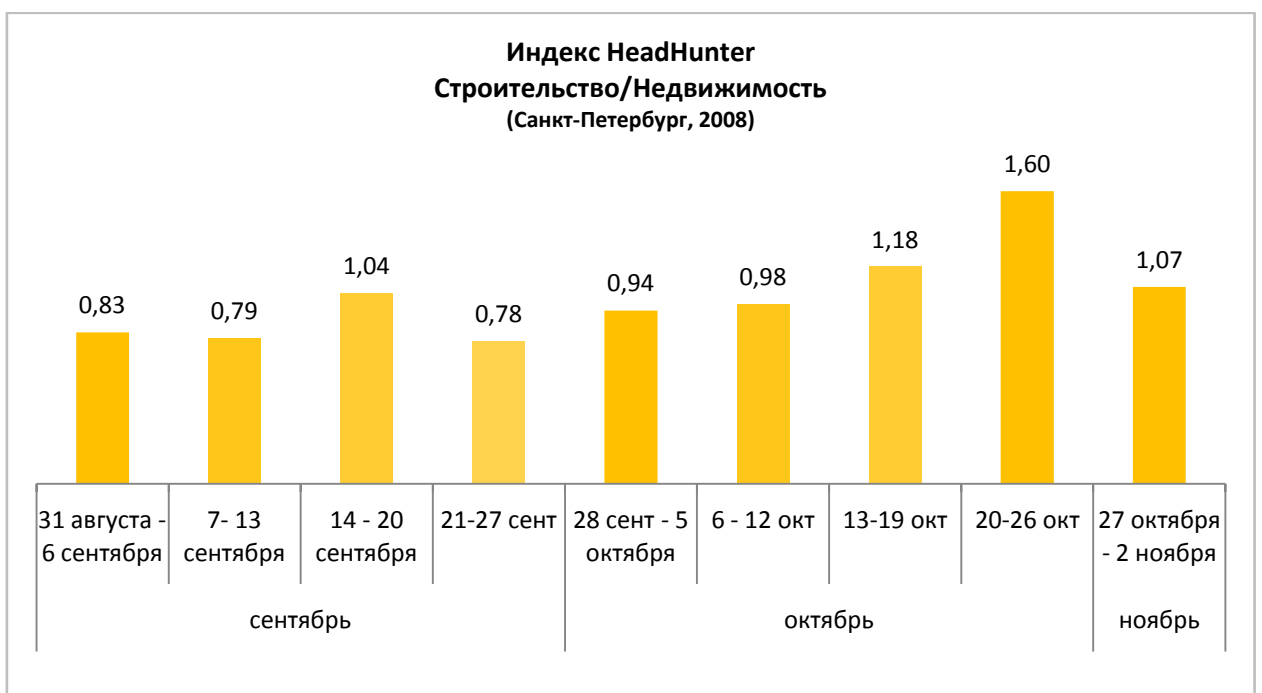


### Строительство/Недвижимость

На графике отображена динамика числа вакансий в процентах относительно базового уровня. За базовый уровень принято среднее значение входа вакансий в неделю за август 2008 г. (если динамика за 2008 г.) и 2007 г. (если динамика за 2007 г.)

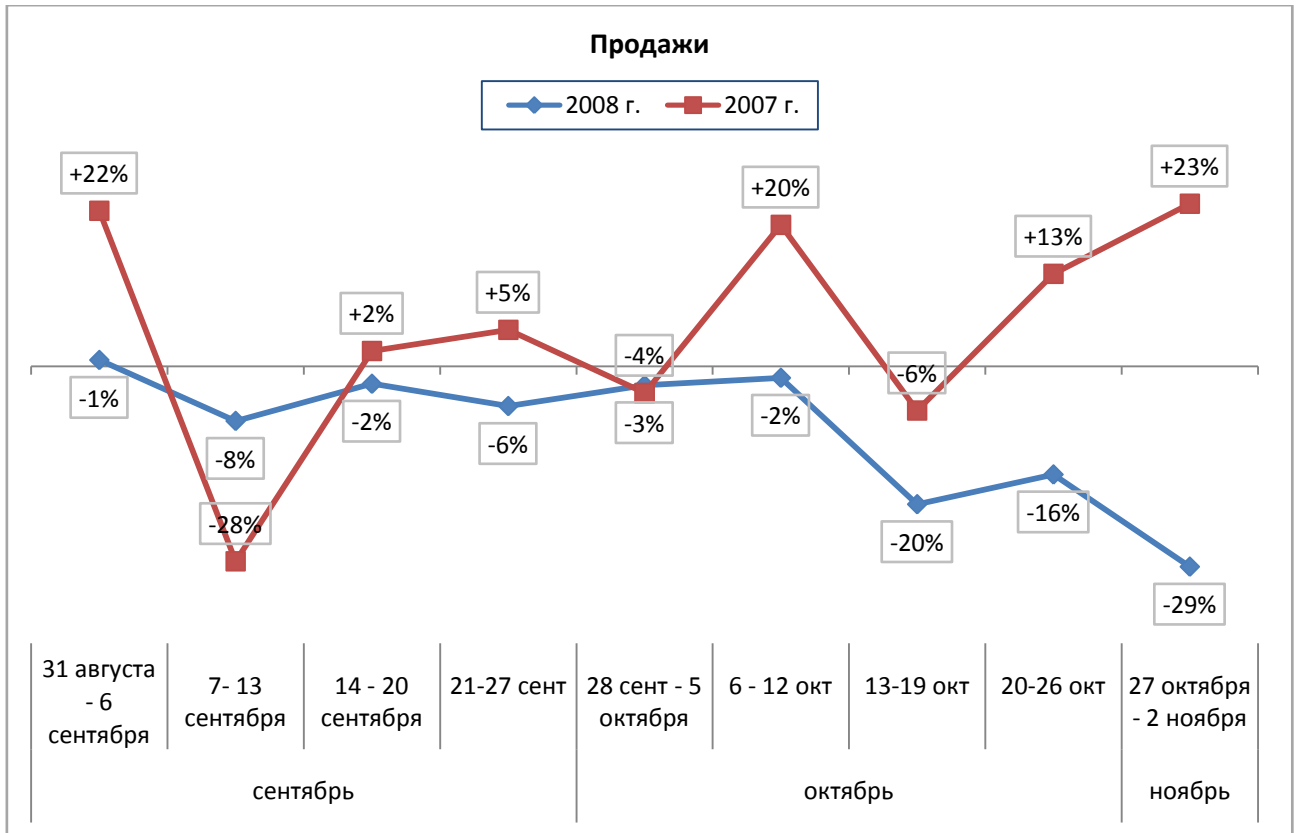


Состояние рынка труда определяется соотношением количества резюме к количеству вакансий – «Индексом HeadHunter». Если этот показатель больше 1, то предложение превышает спрос, если меньше 1, то спрос выше, чем предложение.

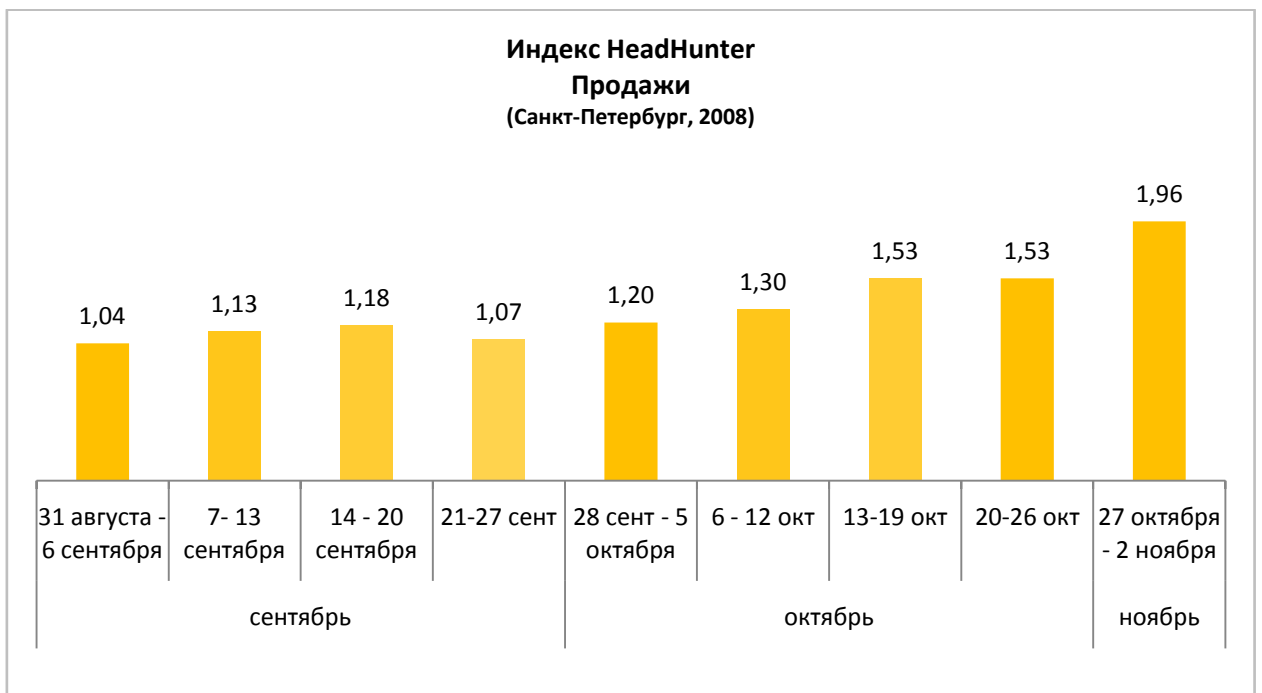


### Продажи

На графике отображена динамика числа вакансий в процентах относительно базового уровня. За базовый уровень принято среднее значение входа вакансий в неделю за август 2008 г. (если динамика за 2008 г.) и 2007 г. (если динамика за 2007 г.)



Состояние рынка труда определяется соотношением количества резюме к количеству вакансий – «Индексом HeadHunter». Если этот показатель больше 1, то предложение превышает спрос, если меньше 1, то спрос выше, чем предложение.



**Таблица прироста вакансий (сентябрь-октябрь 2008)**

	31 августа - 6 сентября	7- 13 сентября	14 - 20 сентября	21-27 сент.	28 сент. - 5 октября	6 - 12 октябрь	13-19 октябрь	20-26 октябрь	27 октября - 2 ноября
Информационные технологии/Интернет/Телеком	↓-5%	↑14%	0%	↓-15%	↓-16%	↓-10%	↓-24%	↓-15%	↓-15%
Бухгалтерия/Управленческий учет/Финансы предприятия	↓-12%	↑6%	↓-8%	↓-28%	↓-15%	↓-21%	↓-21%	↓-22%	↓-21%
Маркетинг/Реклама/PR	↓-11%	↓-1%	7%	↓-1%	↓-4%	↓-9%	↓-17%	↓-20%	↓-36%
Административный персонал	↓-9%	↓-15%	↓-20%	↓-17%	↓-20%	↓-17%	↓-32%	↓-27%	↓-45%
Банки/Инвестиции/Лизинг	↓-10%	↓-6%	↑1%	0%	↓-15%	↓-16%	↓-33%	↓-29%	↓-56%
Управление персоналом/Тренинги	↓-11%	↓-19%	↓-8%	↓-15%	↓-16%	↓-32%	↓-48%	↓-52%	↓-55%
Автомобильный бизнес	↑16%	↑5%	↓-22%	↑14%	↓-19%	↓-38%	↓-16%	↓-32%	↓-57%
Безопасность	↓-3%	↓-17%	↑67%	↓-3%	↓-17%	↓-17%	↓-17%	↓-3%	↓-44%
Высший менеджмент	↓-34%	↓-46%	↓-46%	↓-53%	↓-37%	↓-46%	↓-25%	↓-20%	↓-44%
Добыча сырья	↑122%	↑85%	↓-44%	↓-7%	↓-26%	↓-7%	↓-44%	↓-7%	↓-26%
Искусство/Развлечения/Масс-медиа	↑45%	↑79%	↓-23%	↑3%	↑3%	↑28%	↑32%	↓-44%	↓-2%
Консультирование	↓-25%	↓-9%	↓-14%	↓-30%	↓-25%	↓-41%	↓-30%	↓-3%	↓-57%
Медицина/Фармацевтика	↑14%	↑36%	↓-6%	0%	↑22%	↑47%	↑17%	↑6%	↑14%
Наука/Образование	↓-19%	↑16%	↑6%	↑6%	↓-34%	↓-9%	↓-14%	↓-14%	↓-49%
Начало карьеры/Студенты	↑19%	↑3%	↑13%	↓-14%	↓-16%	↑11%	↓-27%	↓-14%	↓-41%
Некоммерческие организации	↑233%	↑233%	↓-100%	↑67%	↑233%	↑400%	↑67%	↓-100%	↑67%
Продажи	↑1%	↓-8%	↓-2%	↓-6%	↓-3%	↓-2%	↓-20%	↓-16%	↓-29%
Производство	↓-1%	↑11%	↓-14%	↑2%	↑2%	↑19%	↓-5%	↓-10%	↓-26%
Страхование	↑77%	↓-19%	↓-38%	↓-31%	↑4%	↓-27%	↓-23%	↓-50%	↓-58%
Строительство/Недвижимость	↓-12%	↓-4%	↓-14%	↓-9%	↓-10%	↓-11%	↓-25%	↓-40%	↓-5%
Транспорт/Логистика	↓-15%	↓-6%	↑3%	↓-17%	↓-7%	↓-12%	↓-19%	↓-23%	↓-35%
Туризм/Гостиницы/Рестораны	↓-31%	↑36%	↓-15%	↓-18%	↓-26%	↑10%	↓-13%	0%	↓-28%
Юристы	↓-25%	↑13%	↓-1%	↓-31%	↓-23%	↓-23%	↓-27%	↓-29%	↓-44%
Спортивные клубы/Фитнес	↓-69%	↓-38%	↓-100%	↓-6%	↓-69%	↓-38%	↑72%	↓-69%	↓-69%
Инсталляция/Сервис	↓-4%	↑39%	↓-16%	↓-4%	↑14%	↑14%	↓-40%	↓-16%	↓-64%
Закупки	↑11%	↓-9%	↓-11%	↓-23%	↓-27%	↓-7%	↓-27%	↓-23%	↓-29%

**Таблица прироста резюме (сентябрь-октябрь 2008)**

	31 августа - 6 сентября	7- 13 сентября	14 - 20 сентября	21-27 сент.	28 сент. - 5 октября	6 - 12 октябрь	13-19 октябрь	20-26 октябрь	27 октября - 2 ноября
Информационные технологии/Интернет/Телеком	↑3,93%	↑10,85%	↑14,70%	↑3,93%	↑14,70%	↑7,78%	↑19,32%	↑6,62%	↑15,09%
Бухгалтерия/Управленческий учет	↑15,36%	↑9,27%	↑30,24%	↑24,83%	↑9,95%	↑26,52%	↑32,27%	↑27,88%	↑46,14%
Маркетинг/Реклама/PR	↑33,58%	↑12,99%	↑25,91%	↑7,75%	↑15,42%	↑29,94%	↑13,80%	↑27,93%	↑42,86%
Административный персонал	↑32,23%	↑21,90%	↑23,97%	↑21,90%	<b>↑30,17%</b>	↑24,48%	<b>↑45,14%</b>	<b>↑47,73%</b>	<b>↑57,54%</b>
Банки/Инвестиции/Лизинг	↑19,94%	↑1,81%	↑29,71%	↑12,27%	↑2,51%	↑36,68%	↓-0,28%	↑9,48%	↑6,00%
Управление персоналом/Тренинги	↑12,39%	↑21,51%	↑13,00%	↑5,10%	↑23,94%	↑25,15%	↑20,29%	↑40,34%	↑37,91%
Автомобильный бизнес	↑20,69%	↑12,07%	<b>↑63,79%</b>	↑58,62%	↑5,17%	↑1,72%	↑27,59%	↑32,76%	↑39,66%
Безопасность	↑36,36%	↑13,64%	↑36,36%	↑13,64%	↓-54,55%	↑6,06%	↑28,79%	↓-9,09%	<b>↑66,67%</b>
Высший менеджмент	↑19,85%	↑17,27%	↑19,85%	↑25,00%	↑10,82%	<b>↓-16,24%</b>	↑3,09%	↑8,25%	↑22,42%
Добыча сырья	<b>↓-35,48%</b>	↓-51,61%	<b>↓-19,35%</b>	<b>↑77,42%</b>	↓-3,23%	↓-3,23%	↑29,03%	↓-19,35%	<b>↓-19,35%</b>
Искусство/Развлечения/Масс-медиа	↑13,23%	↑32,32%	↑34,86%	↑9,41%	↓-10,94%	↑41,22%	↑28,50%	↑25,95%	↑20,87%
Консультирование	<b>↑38,10%</b>	↑19,05%	↓-4,76%	↓-14,29%	↑14,29%	<b>↓-33,33%</b>	<b>↓-42,86%</b>	↑9,52%	↑28,57%
Медицина/Фармацевтика	↑22,81%	↑16,23%	↑27,19%	↑3,07%	↓-14,47%	↑38,16%	↑14,04%	↑27,19%	-7,89%
Наука/Образование	↑29,63%	↑37,57%	↓-7,41%	↓-39,15%	↑19,05%	↑11,11%	<b>↓-12,70%</b>	<b>↓-28,57%</b>	↑0,53%
Начало карьеры/Студенты	↑9,21%	<b>↑56,58%</b>	↑38,16%	<b>↑68,42%</b>	↑18,42%	↑42,11%	<b>↑56,58%</b>	↑39,47%	0,00%
Некоммерческие организации	↑8,70%	↑8,70%	↑8,70%	<b>↑139,13%</b>	↓-13,04%	↑30,43%	↑8,70%	<b>↓-13,04%</b>	<b>↑73,91%</b>
Продажи	↑8,71%	↑7,83%	↑19,16%	↑4,49%	↑20,72%	↑32,28%	↑27,17%	↑33,84%	↑44,51%
Производство	↑7,66%	↑21,41%	↑23,21%	↑17,22%	↑11,24%	↑19,02%	↑22,61%	↑7,66%	↑36,96%
Страхование	↑36,72%	↑36,72%	<b>↓-14,06%</b>	↓-6,25%	↓-21,88%	↓-6,25%	↑32,81%	↑25,00%	<b>↓-29,69%</b>
Строительство/Недвижимость	↑6,68%	↑11,76%	↑30,62%	↑3,77%	↑24,09%	↑27,00%	↑30,62%	↑40,06%	↑48,77%
Транспорт/Логистика	↑26,78%	↑6,73%	↑28,72%	↑13,84%	↑13,20%	↑34,54%	↑33,25%	↑26,13%	↑27,43%
Туризм/Гостиницы/Рестораны	↑21,59%	↑10,42%	↑15,38%	↑16,63%	↑21,59%	<b>↑50,12%</b>	↑31,51%	<b>↑68,73%</b>	↑35,24%
Юристы	<b>↑46,41%</b>	↑6,35%	↑14,64%	↑10,50%	↑6,35%	↑42,27%	↑24,31%	<b>↑50,55%</b>	↑22,93%
Спортивные клубы/Фитнес	↑31,58%	<b>↑49,12%</b>	<b>↑57,89%</b>	↓-3,51%	↑22,81%	↑22,81%	<b>↑49,12%</b>	↑22,81%	↑14,04%
Инсталляция/Сервис	0,00%	↓-20,00%	↑20,00%	↑40,00%	<b>↑40,00%</b>	<b>↑60,00%</b>	↑20,00%	0,00%	↑40,00%
Закупки	<b>↓-7,28%</b>	↓-0,23%	↑2,11%	↓-1,41%	↑18,54%	↑0,94%	↑2,11%	↑34,98%	<b>↑65,49%</b>